

# ASSEMBLÉE GÉNÉRALE ANNÉE 2026 SUR EXERCICE 2025

## ASSOCIATION LE CRÉNEAU

Rue Pauline de Flaugergues - Cougousse

12330 SALLES LA SOURCE

05.65.71.75.32

[lecreneau@wanadoo.fr](mailto:lecreneau@wanadoo.fr)

[www.association-le-creneau.fr](http://www.association-le-creneau.fr)



# TABLE DES MATIÈRES

## Table des matières

1	RAPPORT MORAL .....	3
2	PROJET ASSOCIATIF.....	5
3	RAPPORTS D'ACTIVITÉS.....	9
3.1	Cyber Base.....	9
3.2	Accueil Périscolaire .....	25
3.3	Accueil de loisirs sans hébergement mercredis et vacances .....	39
3.4	Accueil Ados .....	58
4	RAPPORT FINANCIER.....	63

# 1 RAPPORT MORAL

Mesdames Messieurs nous vous remercions pour votre présence à cette assemblée générale du Créneau qui va faire le bilan de l'année 2025.

Cette année, notre Assemblée Générale se tient à nouveau dans le cadre de la 2<sup>ème</sup> Fête du jeu du Créneau, qui a été un beau succès dans sa première édition mettant en évidence les valeurs de notre association. Nous sommes ravis de votre présence.

Pour démarrer cette assemblée générale, nous allons faire un retour sur l'année 2025, année qui a ramené, grâce au travail et à la confiance de tous, une stabilité et une sérénité financières et de fonctionnement au sein de notre association.

Cette année 2025 a ainsi pu permettre de développer de nombreux et beaux projets et a laissé entrevoir de belles perspectives pour 2026.

Le séminaire de rentrée réunissant salariés et administrateurs est maintenant un rendez-vous incontournable pour tous et nous permet de travailler autour de notre projet associatif et de sa mise en œuvre au sein de notre structure.

Ce projet associatif prend son sens avec des projets ambitieux de nos équipes autour de nos valeurs d'éducation populaire : le stage de théâtre pendant les vacances d'hiver qui se concrétise par une présentation de nos jeunes à Théatravallon, les séjours d'été qui sont un vrai succès, en début d'année 2026, un festival jeunesse, les projets intergénérationnels, d'éducation au numérique et bien sûr tous les projets du quotidien... En 2025, nous aurons aussi avec fierté dévoilé et utilisé notre nouveau logo et notre nouvelle identité visuelle, issu des rangs même du Créneau. Enfin, en tant qu'acteur reconnu de la jeunesse sur le territoire, le Créneau porte avec fierté, avec tous les acteurs de l'éducation, le PEDT, projet éducatif de territoire pour les communes de Marcillac-Vallon et de Salles-La-Source, mais nous avons aussi pris notre place dans la réflexion globale sur l'enfance, la jeunesse et la parentalité dans la Communauté de Commune avec le Convention Territoriale Globale – CTG.

Tous ces projets construits pour et avec les enfants et les jeunes marquent les ambitions du Créneau pour une émancipation de toutes et tous.

L'année 2025 a également permis à nos partenaires de renouveler leur confiance dans notre association en signant une nouvelle convention actualisée, convention qui lie les collectivités et notre association.

En fin d'année 2025 nous avons quitté avec un pincement au cœur le site de Cougousse et intégré de nouveaux locaux pour nos bureaux dans les bâtiments de l'école Jean Auzel. L'ALSH des mercredis a maintenant lieu dans les locaux de l'école maternelle Jean Auzel et l'accueil des vacances alternera entre les écoles de Souyri et de Marcillac-Vallon pour faire vivre nos 2 territoires.

Nous tenons une nouvelle fois à remercier l'ensemble de nos partenaires qui nous accompagnent, nous soutiennent et nous font confiance :

- Les 2 municipalités de Salles la Source et Marcillac-Vallon

- La Communauté de communes de Conques-Marcillac
- La CAF
- La DRAJES dans son rôle de conseil et d'accompagnement
- La fédération des Francas

Suite aux élections, des nouveaux acteurs du territoire ont pris leur place au sein du conseil d'administration de notre association, nous avons eu à cœur de leur présenter notre association, ses valeurs et son fonctionnement.

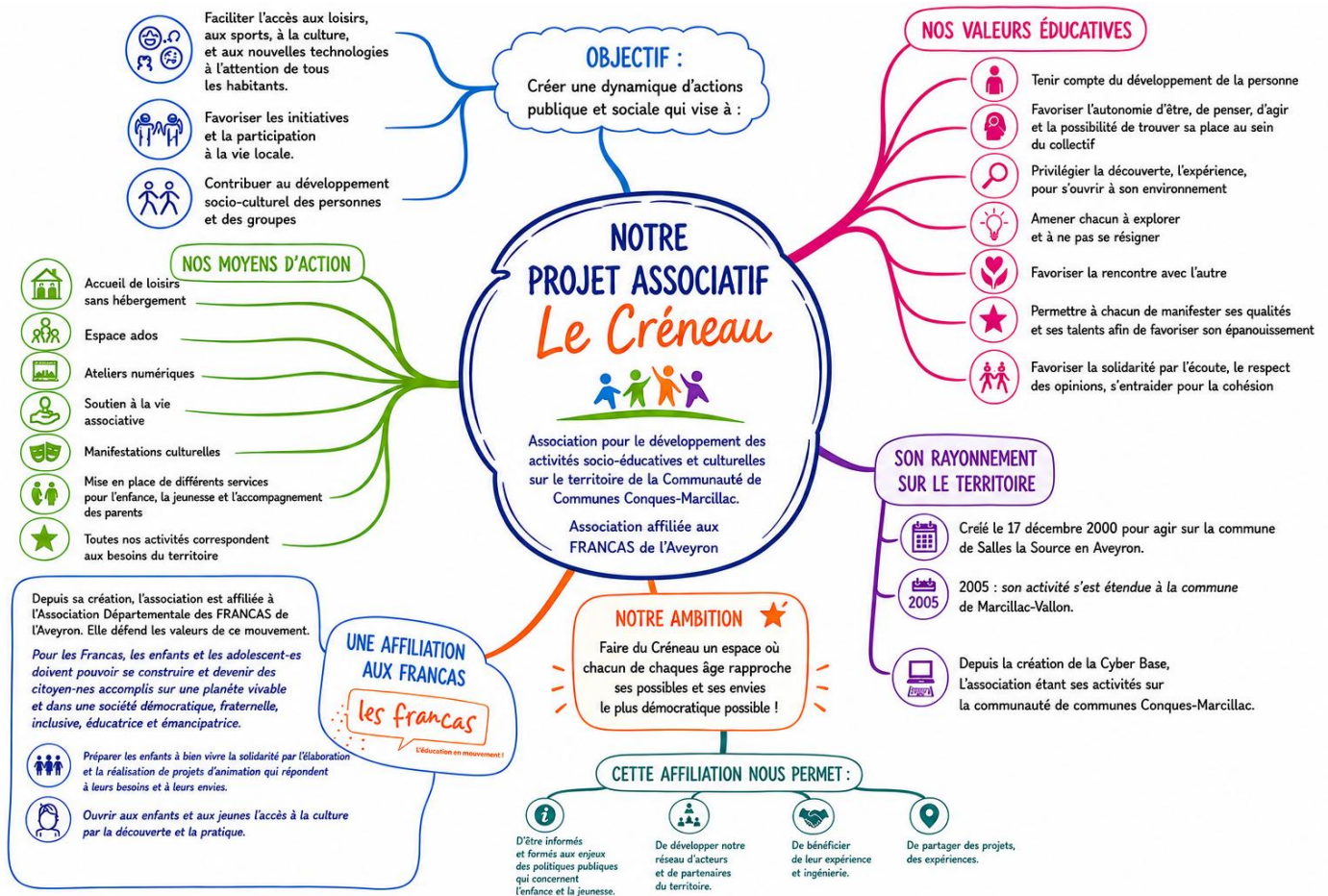
Pour finir, nous tenons à rappeler que le Créneau, c'est notre Association à toutes et tous. Mobilisée au quotidien auprès de ses publics, notre association est dynamique, créative, engagée et reconnue sur le territoire Marcillac-Salles-La-Source et au-delà sur la communauté de communes. Elle porte de nombreux projets et activités tout au long de l'année pour les enfants, les jeunes, l'éducation populaire, le numérique pour tous, le territoire du Vallon et la citoyenneté, avec le soutien et la confiance essentiels des collectivités, et de tous les acteurs associatifs du territoire.

Aussi pour faire vivre cette dynamique, pour contribuer à développer l'Association et ses projets, n'hésitez pas à nous rejoindre en tant que bénévole pour apporter vos compétences ou vos propositions, pour participer aux décisions et orientations au conseil d'administration ou au bureau, ou tout simplement pour découvrir plus en détail l'Association Le Créneau, son projet associatif et ses valeurs.

Nous tenons à remercier une fois encore chacune et chacun des salarié-es du Créneau, autour de Vanessa, notre Directrice : les anciennes et anciens bien sûr et les nouveaux salariés qui sont arrivés en 2025, puis en 2026. Nous sommes très fier-es lorsque des salariés peuvent évoluer professionnellement au sein de notre structure. Nous les remercions pour leur investissement dans notre association, investissement qui donne du sens à l'engagement des bénévoles.

## 2 PROJET ASSOCIATIF

**« S'ouvrir au monde, aider à grandir, faire société, dans une dynamique de construction collective »**



### Fonctionnement général de l'association :

L'association accueille les enfants à partir de 3 ans ou dès leur scolarisation jusqu'à 17 ans et de tout âge pour la Cyber-Base. L'association ferme 2 semaines par an (noël et août).

Les locaux sont mis à disposition de l'association par les municipalités de Salles-la-Source et Marcillac-Vallon et de la Communauté de Communes Conques-Marcillac pour la Cyber-Base.

Le siège de l'association était jusqu'à présent situé sur la commune de Salles-la-Source à Cougousse, du fait du déménagement nous allons modifier le siège social, nous y reviendrons tout à l'heure.

L'association participe activement à la Convention Territoriale Globale (CTG) à l'échelle intercommunale, où elle partage son expertise en matière d'enfance, d'accueil des adolescents et de parentalité.

Cette implication favorise le développement de projets partenariaux répondant aux besoins des familles et des jeunes. Le Festival Ados en est une illustration concrète : conçu collectivement, il offre aux jeunes des espaces de rencontre, de découverte et d'expression tout en valorisant leur engagement sur le territoire.

Par ailleurs, Le Créneau assure la coordination du Projet Éducatif de Territoire (PEDT). Cette mission témoigne de la confiance accordée à l'association et de son rôle central dans la mise en cohérence des actions éducatives menées sur le territoire. En fédérant les différents partenaires éducatifs autour d'objectifs communs, Le Créneau contribue à garantir un parcours éducatif de qualité pour les enfants et les jeunes.

À travers ces engagements, l'association affirme sa place d'acteur majeur de l'éducation populaire et de l'accompagnement des enfants, des adolescents et des familles. Elle participe activement au développement d'un territoire solidaire, éducatif et inclusif, où la coopération constitue un levier essentiel pour répondre aux enjeux sociaux et éducatifs actuels.

Une équipe de bénévoles et de professionnels au service de l'Association :

Le conseil d'administration est composé de 18 membres dont 6 membres de droit. Voici la liste des membres au 24/05/2025 :

<b>Nom</b>	<b>Prénom</b>	<b>Qualité ou fonction</b>
<b>ALIBERT</b>	Jean-Louis	Maire de Salles-La-Source
<b>BRU</b>	Olivier	Représentant municipalité SLS
<b>PERIE</b>	Jean-Philippe	Maire de Marcillac-Vallon
<b>LEGER</b>	Patrick	Représentant municipalité Marcillac-Vallon
<b>GOMEZ</b>	Christian	Représente le psdt de la comcom en tant que psdt de la Commission Vie Sociale
<b>TARAYRE</b>	Laurent	Représentant de la Fédération des Francas
<b>REY</b>	Matthieu	Administrateur
<b>MASSOL</b>	Stéphanie	Administratrice
<b>CHILLON</b>	Marie	Administratrice
<b>CRONE</b>	Mathieu	Administrateur
<b>JOURDON</b>	David	Administrateur
<b>DELARROQUA</b>	Stéphanie	Administratrice
<b>DELMAS</b>	Benoît	Administrateur
<b>HAMA</b>	Carina	Administratrice
<b>DELTORT</b>	Stéphanie	Administratrice
<b>VIGNE</b>	Emmanuelle	Administratrice
<b>PEREZ</b>	Agathe	Administratrice
<b>MARECHAL</b>	Julie	Administratrice

Une équipe de professionnels, composée de :

- 1 Directrice de l'association et directrice ALSH multisite
- 1 Comptable
- 1 aide administrative (janvier 2025)
- 1 Directrice périscolaire multisite
- 1 animatrice numérique de la Cyber Base
- 8 animateurs

# ASSO. LE CRENEAU



**Vanessa JEHEL-FREJAVILLE**  
Directrice de l'Association



**Anne ISSALIS**  
Directrice Périscolaire



**Marie-France CROS**  
Directrice ALSH



**Kévin SALESSE**  
Référent Périscolaire et Jeunesse



**Marissa LATAPIE**  
Animatrice



**Agnès DARSES**  
Animatrice



**Harmya MOINACHE**  
Animatrice



**Florence GRELLA**  
Animatrice



**Bénédicte CHOQUET**  
Animatrice



**Rose MORISSETTE**  
-ROI  
Animatrice



**Héroïse VAIREAUX**  
Animatrice



**Myriam VENDEIRO**  
Comptable



**Aurélie DYKSTRA**  
Animatrice Numérique

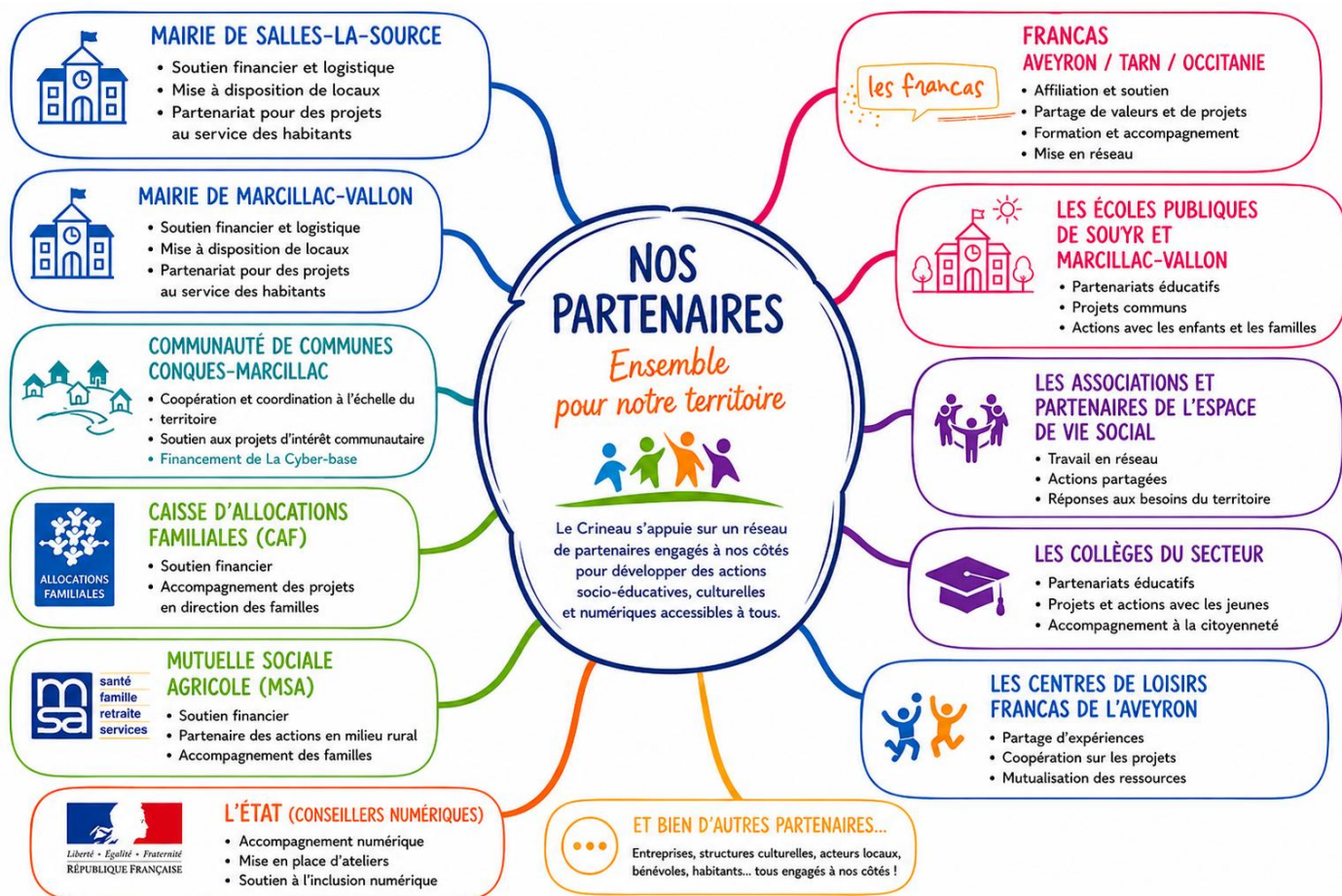


Les municipalités nous mettent à disposition du personnel pour les temps d'activités périscolaires, ce qui permet aux employés municipaux de compléter leur temps de travail et évite à l'association de multiplier des petits contrats précaires.

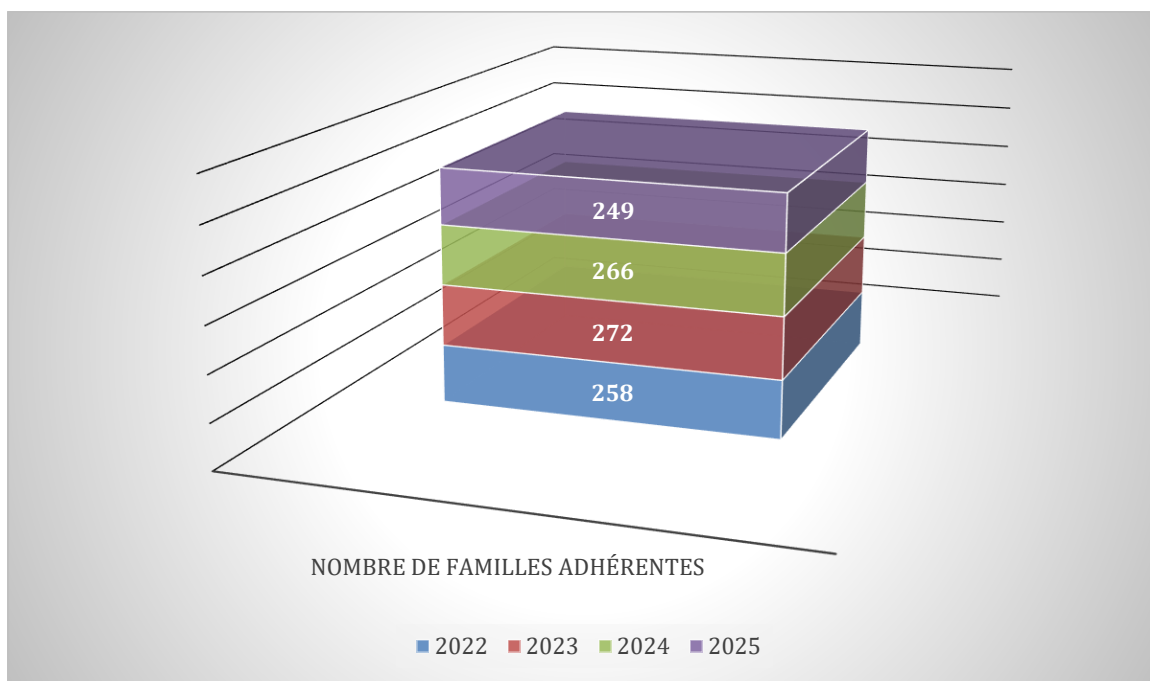
Afin de compléter l'équipe d'animation dans les périodes hautes et/ou les périodes de prise de congés, des animateurs vacataires sont embauchés en fonction des besoins.

L'association a stabilisé les équipes en recrutant du personnel majoritairement à temps plein. Les contrats à temps partiel sont réfléchis de manière qu'ils soient le moins précaires possible. Ceci permet d'éviter/minimiser un phénomène de turn over et de permettre aux enfants d'évoluer auprès de professionnels repérés.

**A NOTER** : Le personnel est le poste de dépense le plus important de l'association (80% du budget global).



Les chiffres clés :



**Comparatif du nombre de familles adhérentes sur 4 années.**

Entre 2022 et 2025, le nombre d'adhésions familles évolue de manière contrastée. Après une hausse entre 2022 (258 adhésions) et 2023 (272 adhésions), un recul progressif est observé en 2024 (266) puis en 2025 (249).

Au total, la période se caractérise par une légère diminution du nombre d'adhérents, avec un pic en 2023 suivi d'une tendance à la baisse. Cette évolution peut s'expliquer à la fois par des facteurs internes (fidélisation, attractivité des actions) et par un contexte externe potentiellement moins favorable (contraintes économiques des familles, évolution des besoins).

## 3 RAPPORTS D'ACTIVITÉS

### 3.1 Cyber Base

#### 3.1.1 Fonctionnement de la Cyber Base

##### 3.1.1.1 Locaux utilisés

La Communauté de Communes Conques-Marcillac met à disposition les locaux de la Cyber Base. Elle se situe à la Maison du Territoire, à Marcillac-Vallon, dans l'espace d'accueil du public, avec France Services (FS), l'Espace Emploi Formation (EEF), le Point Infos Seniors (PIS), l'espace Infos Jeunes (IJ) et les permanences des Assistantes Sociales du Département et de la MSA, de la Conciliatrice de Justice et de l'association Échappée Belle.

Les actions de la Cyber Base peuvent-être délocalisées sur le Territoire de la Communauté de Commune en fonction des projets mis en place.

##### 3.1.1.2 L'équipe d'animation

Aurélié Dykstra, médiatrice numérique salariée du Créneau, est à un temps plein sur l'activité Cyber Base. Elle est la référente et gère son fonctionnement global.

La directrice Vanessa Jehel et la comptable Myriam Vendeiro Fonseca du Créneau s'occupent de la gestion administrative et financière de l'association ainsi que de la Cyber Base.

##### 3.1.1.3 Contexte particulier de l'année 2025

Fin 2023, l'état lance la 2ème vague du dispositif « Conseiller Numérique » en allégeant les conditions d'accès (plus d'obligation de création de poste), la Communauté de Communes demande à l'association Le Créneau de s'inscrire dans le dispositif avec la salariée actuelle. La médiatrice numérique rentre dans le dispositif début 2024 pour une durée de 3 ans.

Les formations obligatoires les plus longues ont été effectuées en 2024 et ont demandé une adaptation du fonctionnement en conséquence, d'où les quelques baisses d'activité constatées. En 2025, 2 modules de 2 jours chacun a été effectués par la médiatrice numérique. Dans le cadre du dispositif "conseiller numérique", la gratuité de tous les services continue en 2025, ainsi que l'accès et la participation aux réseaux national et départemental des CoNum (Conseiller Numérique) incluant l'obligation de saisir de nouvelles statistiques.

### 3.1.2 Les activités détaillées

#### 3.1.2.1 Accès libre

L'Accès Libre propose 3 services différents :

- donner accès au public à une connexion Internet pour son propre matériel mobile ou depuis un poste informatique mis à disposition.
- scanner et/ou imprimer des documents (qui peut être inclus dans l'accès libre).
- accompagner individuellement les usagers pour les aider dans leurs usages numériques.

L'Accès Libre proposé par la Cyber Base propose un accueil par la Médiatrice Numérique qui peut ainsi guider et conseiller les usagers qui en auraient besoin (inscription, fonctionnement de l'espace, des postes, de la connexion Internet...) et propose également le service de Scan et d'Impression.

- L'amplitude horaire d'ouverture en Accès Libre de la Cyber Base est de 14 heures par semaine réparties sur 4 demi-journées avec une fermeture sur les semaines de congé en période de vacances scolaires. A partir de septembre 2025, l'ouverture de l'Accès Libre de la Cyber Base est passée à 12 heures par semaine réparties sur 3 demi-journées seulement afin de faciliter la communication aux usagers par rapport à l'absence de l'animatrice une semaine sur 2 pour une réunion d'équipe de l'association.

- Lorsque l'Accès Libre de la Cyber Base est fermé, France Services propose alors l'accès à des postes en autonomie pour des démarches administratives et donne accès aux postes aux personnes inscrites à la Cyber Base et possédant leur code de connexion.

- Une 1/2 journée de permanence d'accueil de France Services est assurée tous les 15 jours (en alternance avec l'Espace Emploi Formation).

Le service d'impression et de scan est gratuit pour les démarches administratives, payant pour les impressions personnelles. La Cyber Base gère les encaissements, mais France Services peut également encaisser, pour le compte de la Cyber Base, les impressions personnelles payantes si besoin.

Certaines personnes sont autonomes pour réaliser leurs impressions depuis les postes en Accès Libre, mais la plupart ont besoin d'une personne à l'accueil (Cyber Base ou France Service) pour leur lancer les impressions (sur clé USB ou transférés par mail). Les scans et les photocopies sont forcément réalisés par une personne de l'étage car les usagers n'ont pas accès au photocopieur en autonomie.

L'accompagnement Individuel s'effectue sur rendez-vous d'une heure convenue à l'avance avec les usagers pour répondre à leurs demandes particulières (problèmes techniques d'utilisation, réalisations spécifiques...) ou pour remplacer un atelier collectif auquel ils ne pourraient pas participer ou qui ne serait pas au programme du moment.

- Ces rendez-vous sont pris sur les heures d'ouverture de l'accès libre Cyber Base. La médiatrice est alors moins disponible pour accueillir réellement les usagers et les conseiller en cas de besoin.

- Ils sont rassemblés sur 2 demi-journées dans la semaine.

Focus sur des accompagnements spécifiques :

En 2025, 17 personnes ont été accompagnées numériquement dans le cadre de leurs pratiques professionnelles ou de leurs activités bénévoles dans des associations locales :

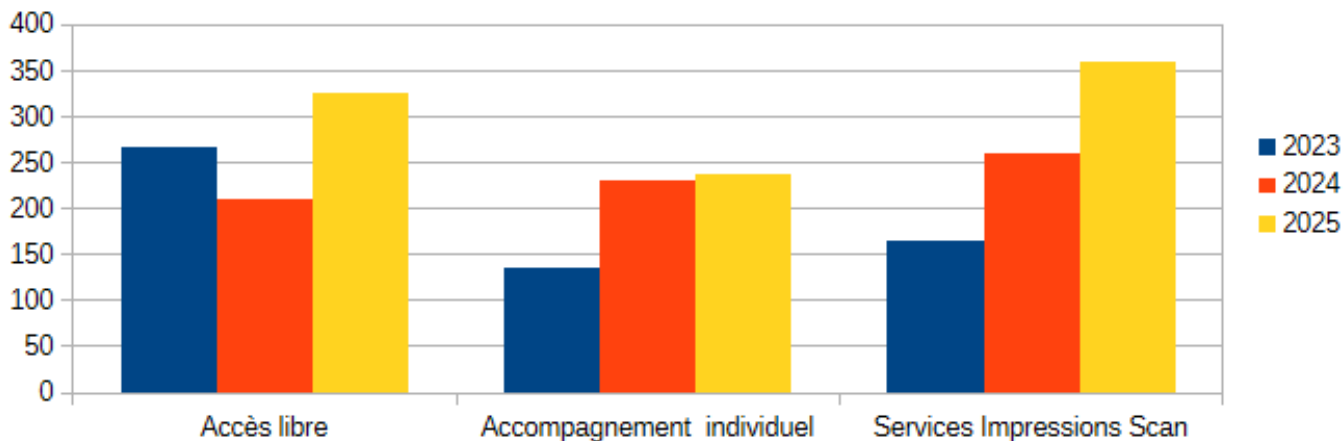
- 6 entrepreneurs / artistes (antiquaire, graveuse, potière, friperie ambulante...)
- 4 associations (domaine culturel ou production agricole)
- 3 agricultrices, productrices
- 3 activités touristiques (Gîtes ou chambre d'hôtes)
- 1 professionnel du bien-être (Sophrologie)

Ces demandes sont diverses et variées :

- 9 liées à la communication (site Internet, canva, fiche google...)
- 3 liées à l'utilisation des réseaux sociaux
- 2 plus liées à des besoins de coworking
- 1 liée à l'organisation des dossiers et fichiers sur l'ordinateur et de la bureautique

- 1 liée à de la retouche photo ou du montage vidéo
- 1 liée à la prise en main de l'ordi

### Répartition de la fréquentation par activités comparées sur 3 ans



Nous observons une augmentation générale de la fréquentation en Accès Libre avec une hausse plus importante et constante du service de scan et impression. Les demandes d'accompagnement individuel sont-elles, assez constantes depuis 2024.

#### 3.1.2.2 Atelier d'initiation et Cyber Goûter

##### Pour les adultes :

Les ateliers d'initiation numérique sont ouverts à tous. Ils sont annoncés selon un programme trimestriel thématique, classés selon 3 niveaux (débutant, intermédiaire et avancé) et permettent de prendre en main les outils numériques de base (smartphone / tablette / ordinateur, Internet, traitement de texte...) et d'être plus à l'aise avec ou bien de découvrir de nouvelles pratiques.



Atelier débutant « 1<sup>er</sup> Clic »

- Sur inscription, places limitées à 8 personnes.
- Programmation de 1 à 3 créneaux par semaine sur les périodes scolaires sur 3 trimestres (hors été)
- Depuis fin 2022, nous avons développé les ateliers délocalisés sur le territoire pour aller au plus près des habitants.



*Atelier confirmé « Transfert sur Tissu »*

En 2025, 5 communes en ont bénéficié :

- De janvier à mars 2025 : Pruines et Valady
- D'avril à juin 2025 : Mouret et Saint Félix de Lunel
- Dernier trimestre à Saint Christophe

En effet, ces ateliers démontrent leur utilité en touchant de nouvelles personnes qui ne seraient pas venues à la Cyber Base mais qui montrent un intérêt pour s'initier au numérique et devenir plus à l'aise avec ces outils. Ces groupes sont constitués de 6 à 12 personnes et bénéficient d'une dizaine d'ateliers dont les thématiques sont déterminées en fonction du niveau et des besoins des personnes du groupe.



*Ateliers délocalisés à Mouret*



*Ateliers délocalisés à Saint Christophe*



*Ateliers délocalisés à Saint Félix de Lunel*

Pour les enfants et les ados :

Les Cyber Goûter sont des après-midi ludiques thématiques permettant aux enfants et aux adolescents de découvrir, en s'amusant, les différents domaines d'application du numérique (montage photos, vidéo ou sonore, programmation, impression 3D...).

- Programme diffusé aux usagers de la Cyber Base et à toutes les mairies et écoles du Territoire.
- Pendant les vacances scolaires, thèmes variés : jusqu'à 2 après-midi par semaine, limité à 8 places.
- La plupart sont ouverts à partir de 7 ans, certains sont réservés aux plus de 11 ans.



*Cyber Goûter + de 7 ans « Super Tux »  
Création d'un niveau de jeu*

**- Une nouveauté en 2025 : les Cyber Goûter en duo adulte-enfant.**



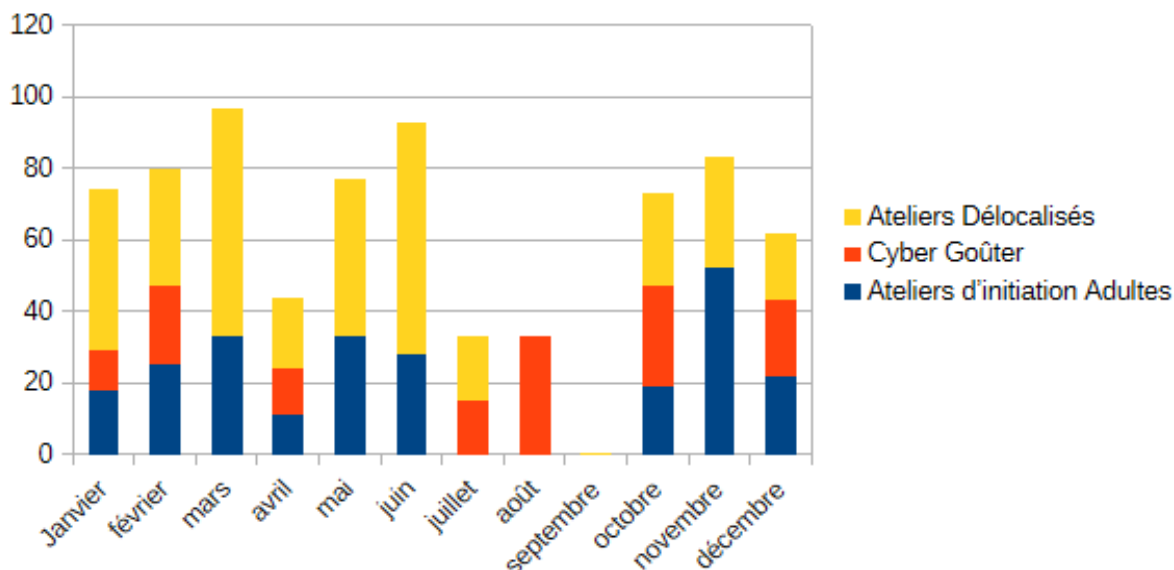
*CyberGoûter Duo adulte-enfant « Jeux intergénérationnels »*

Dans le cadre de notre projet parentalité numérique, il est apparu nécessaire de proposer des temps de partage intergénérationnel autour du numérique. Ainsi, à chaque période de petites vacances, nous avons proposé un rendez-vous ludique à partager entre adulte / enfant. Nous avons ainsi accueilli des parents avec leur enfant mais aussi des grands-parents avec leurs petits-enfants ou bien d'autres adultes de l'entourage des enfants. Ces demi-journées sont des moments très conviviaux où tout le monde découvre de nouvelles ressources, de nouveaux outils ou de nouvelles pratiques qui peuvent-être réutilisées à la maison après l'atelier. Cela favorise les échanges et le dialogue autour des pratiques numériques, qui contribue au principe d'éducation primordial : l'accompagnement de nos jeunes !

Fréquentation totale de tous les ateliers,  
comparée sur 3 ans :

	Ateliers 2023	Ateliers 2024	Ateliers 2025
<b>Total</b>	<b>609</b>	<b>397</b>	<b>749</b>

Répartition de la fréquentation des ateliers en 2025 par type



Nous

observons une hausse de la fréquentation sur les ateliers collectifs proposés en 2025.

Cette hausse est très forte par rapport à 2024, car il y a eu une forte baisse due à la formation initiale obligatoire de la conseillère numérique qui avait provoqué la non-programmation d'atelier sur le trimestre de printemps de 2024. Elle est également conséquente par rapport à l'année 2023 qui était, elle, une année normale en activité.

Cette hausse s'explique notamment par l'augmentation du nombre d'ateliers délocalisés, en réponse aux demandes des différentes communes du territoire.

### 3.1.2.3 Projet

**Une partie du temps consacré à l'animation de la Cyber Base consiste à mener des projets en lien avec le numérique en partenariat avec des structures locales.**

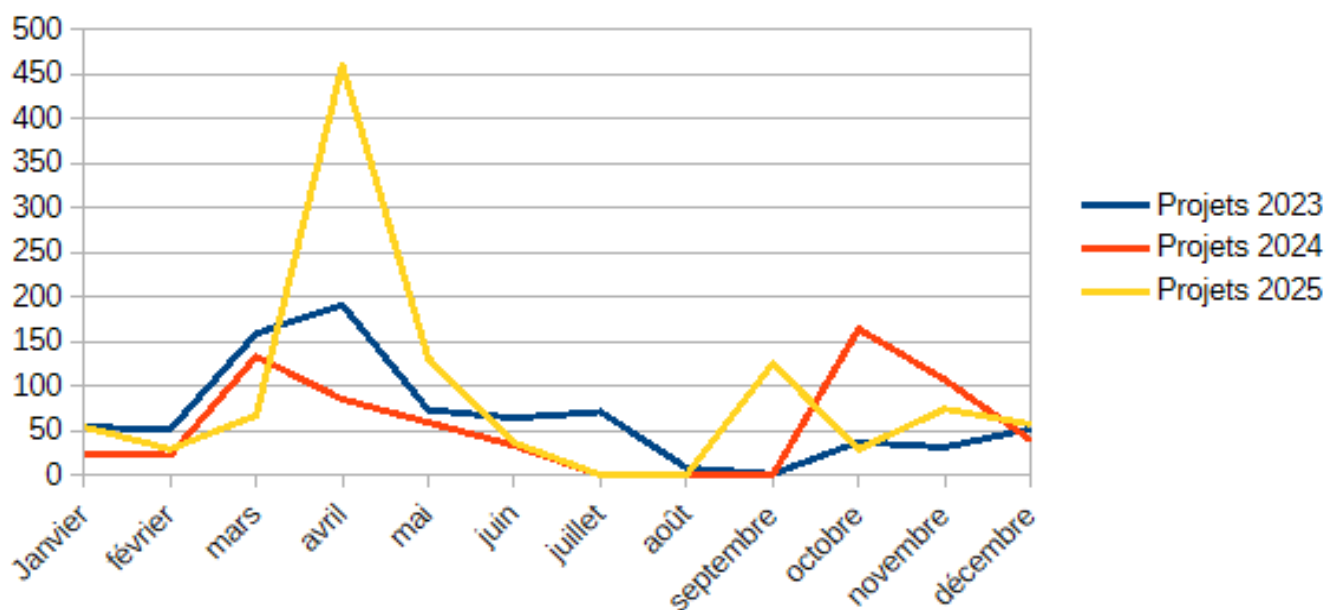
→ Les projets fonctionnent sur les années scolaires. L'année 2025 est à cheval sur 2 années scolaires : 2024-2025 et début 2025-2026. Ils sont mis en place en septembre et peuvent débuter dès octobre jusqu'en juin.

→ Une 1/2 journée par semaine scolaire est consacrée à leur développement (préparation et animation). Une adaptabilité du planning est cependant nécessaire pour leur réalisation selon les emplois du temps et les besoins des partenaires et des publics (exemple : Collège : sur les journées scolaires, Parents : soirée...).

Les projets se diversifient en fonction des demandes et des besoins du Territoire, le principal but étant d'aller vers les publics.

La fréquentation de cette activité est très variable selon le type de projet. En effet, certains s'adressent à des grands groupes, alors que d'autres sont fait pour favoriser les échanges en petits groupes...

## Evolution de la fréquentation sur les projets menés par la cyber base



**Fréquentation totale de tous les projets comparés sur 3 ans :**

	Projets 2023	Projets 2024	Projets 2025
<b>Total</b>	<b>792</b>	<b>666</b>	<b>1062</b>

À la suite d'une petite baisse en 2024, à cause de l'investissement demandé par l'entrée dans le dispositif Conseiller Numérique, nous pouvons constater une nette progression de la fréquentation sur l'activité de projet.

Nous observons notamment un pic de fréquentation en avril 2025 qui s'explique par l'organisation des forums de Net'attitude qui se sont déroulés dans les 2 collèges le même mois alors qu'habituellement il y en a un en mars et l'autre en avril... De plus, se sont cumulés ce mois-là l'action parentalité qui a rassemblé une vingtaine de personnes et 2 dates de rencontres du projet Intergénération.

**→ Voici les bilans résumés de chaque projet :**

**Ceux finalisés de l'année scolaire 2024-2025 et ceux initiés sur l'année scolaire 2025-2026**

### **Projet Intergénérationnel**

Projet 2024-2025 :

3<sup>ème</sup> année avec 2 groupes intergénérationnels distincts qui se rencontrent plusieurs fois dans l'année scolaire pour échanger autour du numérique :

- un groupe qui se retrouve à la Cyber Base avec les mêmes partenaires que les années précédentes : élèves de 3ème du collège St Jo et résidents volontaires des EHPAD St Jo et Val Fleuri.

- un autre groupe qui se retrouve au collège Pierre Soulages avec des élèves internes, des 3<sup>èmes</sup> externes volontaires et des habitants qui vivent à domicile en lien avec le Point Infos Seniors.

Une dernière séance commune aux 2 groupes s'est déroulée le 12 juin 2025, pour partager un pique-nique et une après-midi créative à la maison du territoire !



#### Projet 2025-2026 :

*Le projet est reconduit sous les mêmes modalités avec comme objectif : la création d'une exposition photos de portraits intergénérationnels mettant en scène des objets anciens et leur équivalent récent. Le vernissage de cette exposition aura le **lundi 22 juin à 17h** au deuxième étage de la maison du territoire à Marcillac-Vallon.*

#### **Net'attitude**

#### Projet 2024-2025 :

Renouvellement des forums du numérique dans les 2 collèges du Territoire en avril 2025 en direction principalement des élèves de 5èmes avec l'intervention de différentes structures locales et départementales (La Gendarmerie, Les

Franças, La ligue de l'enseignement, Familles Rurales, Mondes & Multitudes, Échappée Belle, Infos Jeunes et le SYDOM) pour sensibiliser les jeunes sur leurs usages numériques.

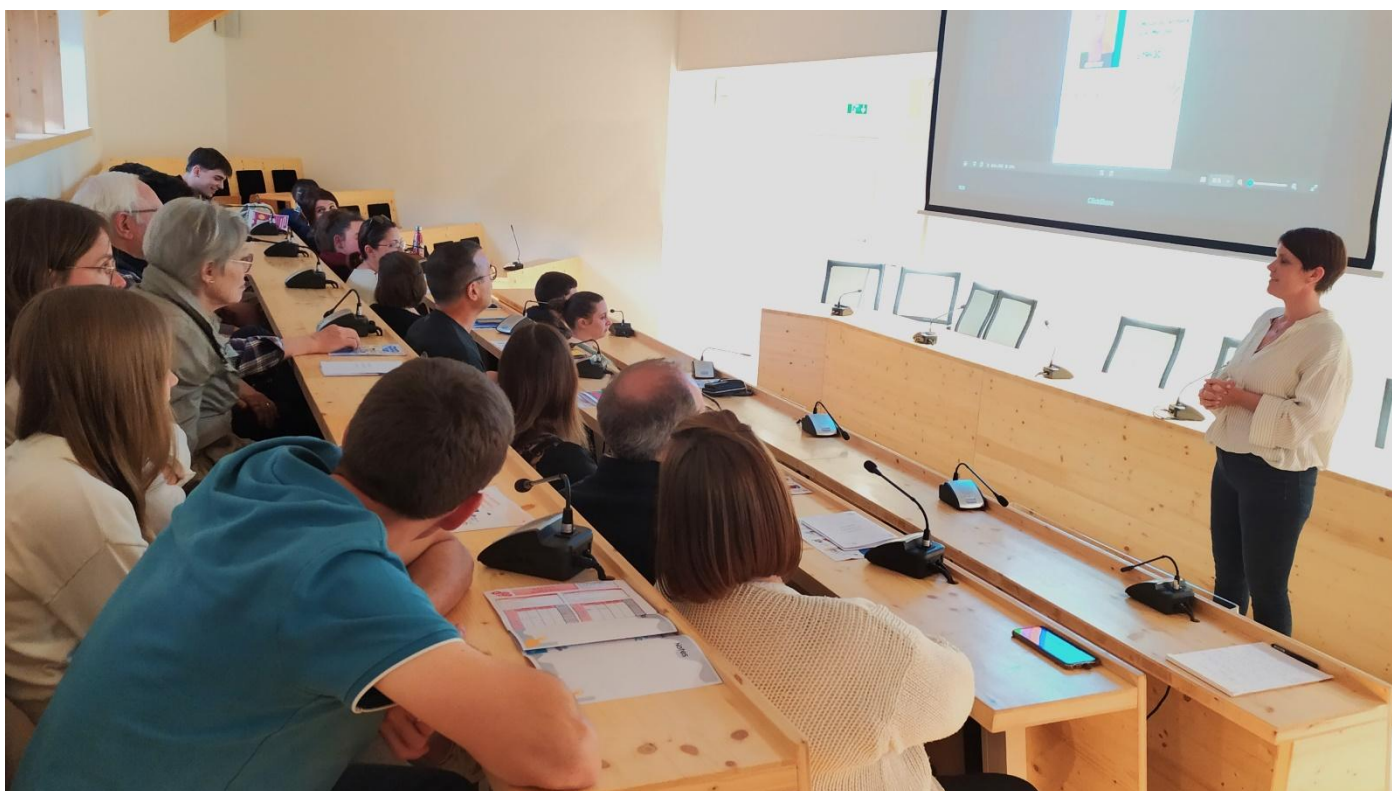
→ Une belle réussite, très bons retours globaux !



A la fin du mois d'avril, nous avons organisé, en partenariat avec l'UDAF, un ciné-débat à destination des parents des jeunes en soirée dans la salle des assemblées de la maison du territoire.

Nous avons projeté le documentaire « Génér@tion connectée : comment l'accompagner ? » et avons poursuivi par un échange avec Aurélia Delcroix, psychologue clinicienne.

→ Une vingtaine de participants, dont des ados, de très bons échanges et des retours positifs.



### Projet 2025-2026 :

Le Forum a été reconduit dans les 2 collèges (seulement sur une matinée à Saint Joseph car les effectifs des 5èmes sont plus bas) ainsi qu'une visioconférence pour les parents entre midi et 2 heures, en partenariat avec l'UDAF, pour essayer une nouvelle formule et voir si cela convient à plus de monde.

## Office du Tourisme

### Projet 2024-2025 :

Programmation de 3 ateliers en commun : un sur la visibilité sur le Net, une création sur l'utilisation de l'Intelligence Artificielle et un sur les outils de Meta (Facebook, Instagram et WhatsApp).

Les 2 dates sur le référencement en ligne ont été effectuées par l'Office du Tourisme directement en individuel faute d'inscription.

3 participants-tes à chacun des 2 autres ateliers, nous sommes déçus de la fréquentation, mais les participants-tes sont satisfaits du contenu et la forme. Nous avons participé au forum de l'ouverture de la saison touristique organisé par l'Office de Tourisme fin mars. La Cyber Base a tenu un stand pour présenter ses activités. Cela a permis de rencontrer des prestataires et de prendre rendez-vous avec certains en individuel pour répondre particulièrement à leurs demandes : initiation aux réseaux sociaux, mise à jour ou création de site Internet...



### Projet 2025-2026 :

Pas d'atelier conçu en commun cette année, mais un partenariat maintenu afin d'accompagner conjointement les prestataires qui en auraient besoin.

## Club Numérique par un bénévole



Fin 2024 nous avons été sollicités par un jeune retraité compétent en numérique et en formation qui souhaitait s'investir dans nos actions envers les seniors pour les aider à s'emparer des outils numériques. Nous avons donc conçu avec lui un nouveau temps d'animation proposé au public : le club numérique, basé sur une séance de 2 heures par mois à la Cyber Base.

Ainsi, il a été animé 4 dates en 2025 (en février, mars, mai et juin). Ces ateliers ont connu un vif succès au début (plus de 10 inscrits !), plus modéré par la suite. Il n'est pas facile de fidéliser les usagers !

Cela a permis d'étoffer le programme d'ateliers de la Cyber Base et répondu à un besoin constant de prise en main des outils par des personnes qui jusque-là n'avaient pas encore passé le cap ou difficilement...

M. Metge a ensuite souhaité prendre un peu temps pour lui, et pour l'instant n'a pas réitéré son souhait de continuer.

## Journée Numérique à l'école de Balsac/Bruéjols



M. Gastadous, à l'usage du numérique, animé par la médiatrice. Le projet avait pour objectif de proposer des ateliers à la

école primaire, en particulier. Il y avait plusieurs ateliers à

plusieurs groupes d'enfants (sport, lecture, jeux de société, numérique). La médiatrice a donc animé pour les CE1/CE2 et les CM1/CM2, 5 ateliers d'initiation à la programmation de jeu vidéo avec Scratch de 45 min à 1 heure (entre 55 et 60 enfants touchés par l'atelier).

Cette journée était très bien organisée, il y avait une bonne cohésion multidisciplinaire. Ce projet s'intégrait parfaitement dans les objectifs des actions de la CBB.

## Fête du jeu du Créneau

Cette année, fin mai, l'association a organisé, pour ses adhérents notamment, une fête du jeu ouverte à tout le monde. L'occasion de proposer son Assemblée Générale et d'essayer d'attirer un plus grand nombre de participants.

La Cyber Base a animé un pôle numérique dans la salle informatique du centre de loisirs. Les enfants pouvaient avec leurs parents découvrir et jouer à une sélection d'activités ludiques : jeux de plateforme, dessins, programmation, création de BD, visites virtuelles de la terre ou de musées...



### 3.1.3 Objectifs généraux

Le projet initial de structure de la Cyber Base date de 2008 lors de la création de l'Espace Vallon (Cyber Base et Espace Emploi) dans l'ancienne gendarmerie de Marcillac-Vallon. Depuis, ces principaux objectifs ont été évalués en décembre 2020, lors du déménagement dans les nouveaux locaux.

Une nouvelle convention avec la Communauté de Communes qui finance l'activité a été signée en 2024. Elle met notamment à jour les objectifs de la Cyber Base :

1. Favoriser l'accessibilité et la médiation numérique envers les habitants du territoire Conques-Marcillac.
2. Permettre à tous les habitants d'accéder aux outils numériques en proposant un accès libre au public au premier étage de la Maison du Territoire. Compte tenu de l'organisation du premier étage, il n'est pas nécessaire que cet accès libre soit réalisé sous la surveillance de l'employé de l'association. Le cas échéant, l'association fait savoir le plus en amont possible aux entités représentées son absence.
3. Proposer un accompagnement permettant une montée en compétence et une autonomisation des pratiques au travers d'une offre de formation cohérente avec les besoins identifiés localement, formations qui peuvent être délivrées individuellement ou collectivement.
4. Participer à l'accueil et aux accompagnements des usagers France Services dans le cadre de leurs démarches administratives. Cette participation est réalisée en concertation avec les acteurs présents à l'étage et a notamment lieu lorsque les agents « France Services » de la Communauté de Communes ne sont pas disponibles.
5. Sensibiliser les publics aux bonnes pratiques numériques (notamment actions de sensibilisation auprès des collégiens Net'Attitude, actions de soutien à la parentalité sur l'utilisation des écrans...).

6. Attirer de nouveaux publics à travers des propositions d'activités numériques ludiques et innovantes (cybergoûter, ateliers ados, démonstration, impression 3D, ...).

7. Accompagner les professionnels et associations du territoire à l'usage du numérique.

8. Participer et/ou co construire avec des associations du territoire ou des entités intervenant dans les domaines du grand âge et de l'enfance/jeunesse à des projets visant à favoriser le lien social.

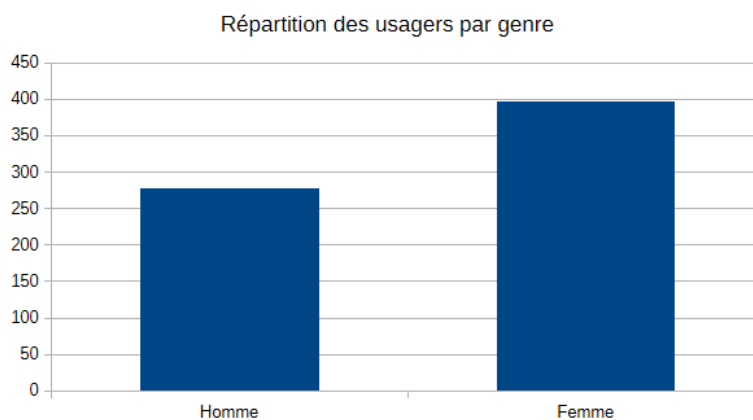
### 3.1.4 Publics et Fréquentation

#### 3.1.4.1 Type de publics

La typologie des usagers a été exprimée à partir de la sélection des 675 personnes ayant fréquenté un service de la Cyber Base hors projet, lors des 3 dernières années donc entre début 2023 et fin 2025.

Homme	Femme	Total
278	397	675

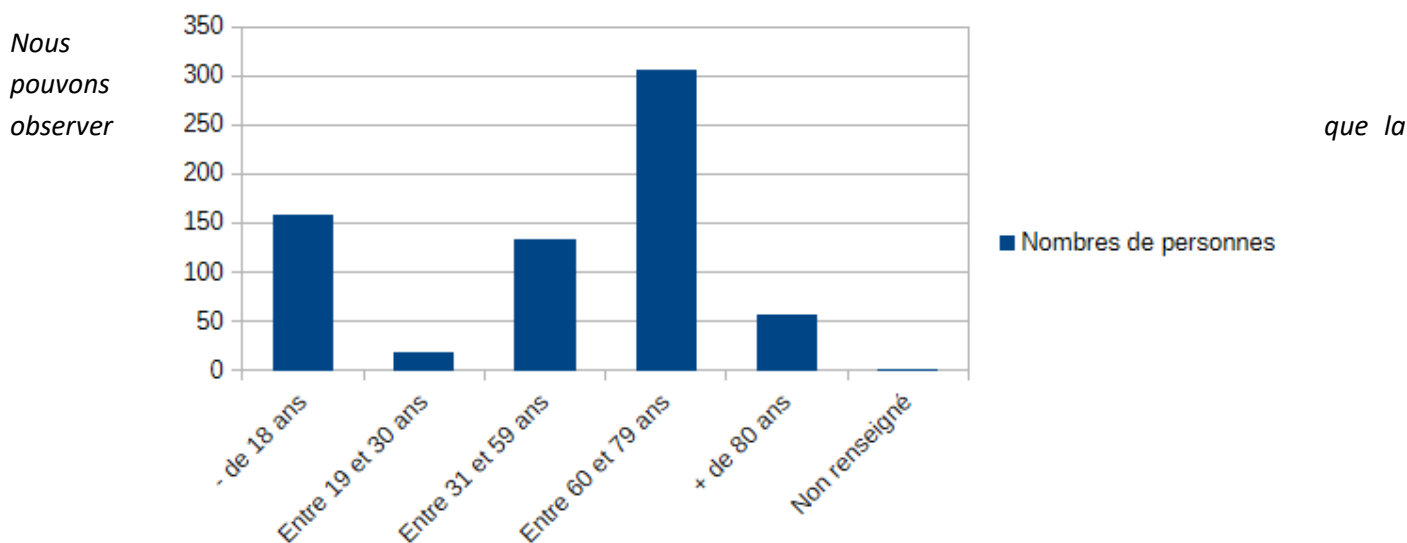
*Nous pouvons observer que la proportion de femmes parmi les usagers de la Cyber Base est plus importante que celle des hommes (59 % contre 41%).*



L'âge de nos usagers s'étend de 7 à 94 ans.

Ages	Entre					Non renseigné	Total
	- de 18 ans	19 et 30 ans	31 et 59 ans	60 et 79 ans	+ de 80 ans		
<b>Nombres de personnes</b>	158	19	134	306	57	1	<b>675</b>

### Répartition des usagers selon leurs âges



répartition des usagers de la Cyber Base selon leurs âges est assez disparate, avec une majorité de personnes qui ont entre 60 et 79 ans et qui représentent presque la moitié des effectifs (45% des usagers), ils sont suivis par 2 tranches d'âge proches en représentativité, les moins de 18 ans (23%) et les 31-60 ans (20%).

#### 3.1.4.2 Fréquentations

Nombres d'utilisateurs :

Nombre total de personnes différentes ayant utilisées au moins une fois un des services de la Cyber Base sur une année :

626 personnes différentes en 2023.

467 personnes différentes en 2024.

**894 personnes différentes en 2025.**

→ Nous constatons une forte augmentation du nombre de personnes touchées par les actions de la Cyber Base en 2025.

Répartition des utilisateurs en fonction de leur 1ère demande de service :

	Accès Libre	Accompagnement Individuel	Ateliers	Cyber Goûter	Projet
2023	60	45	72	74	375
2024	41	71	50	55	250
<b>2025</b>	<b>40</b>	<b>87</b>	<b>97</b>	<b>59</b>	<b>610</b>

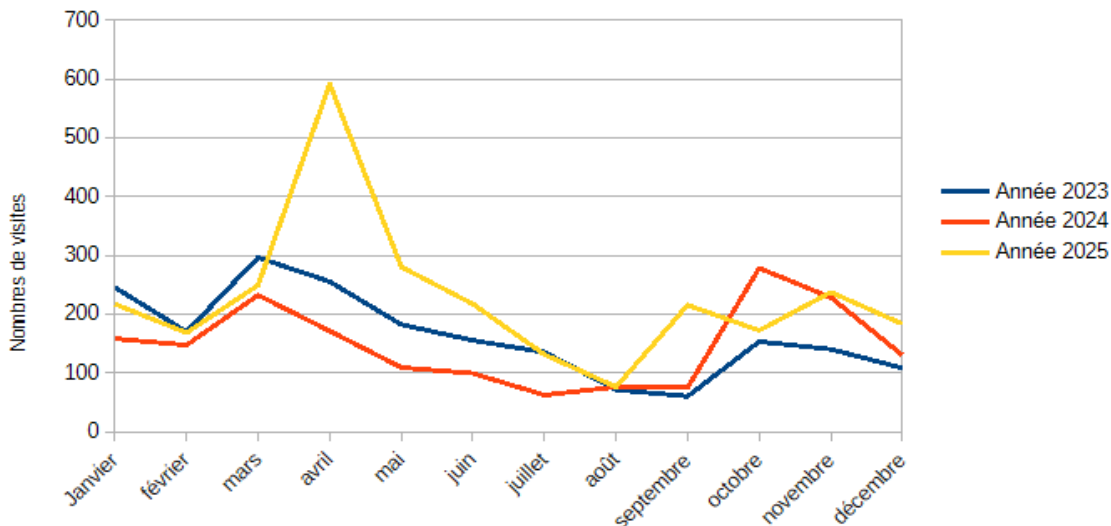
Plus de personnes ont participé aux ateliers et aux projets, ainsi qu'en accompagnement individuel, ceci grâce à la reprise de l'activité à un rythme classique.

Nombres et types de visites :

**- 2736 visites totales sur l'année 2025**

- 1765 visites totales sur l'année 2024
- 1970 visites totales sur l'année 2023

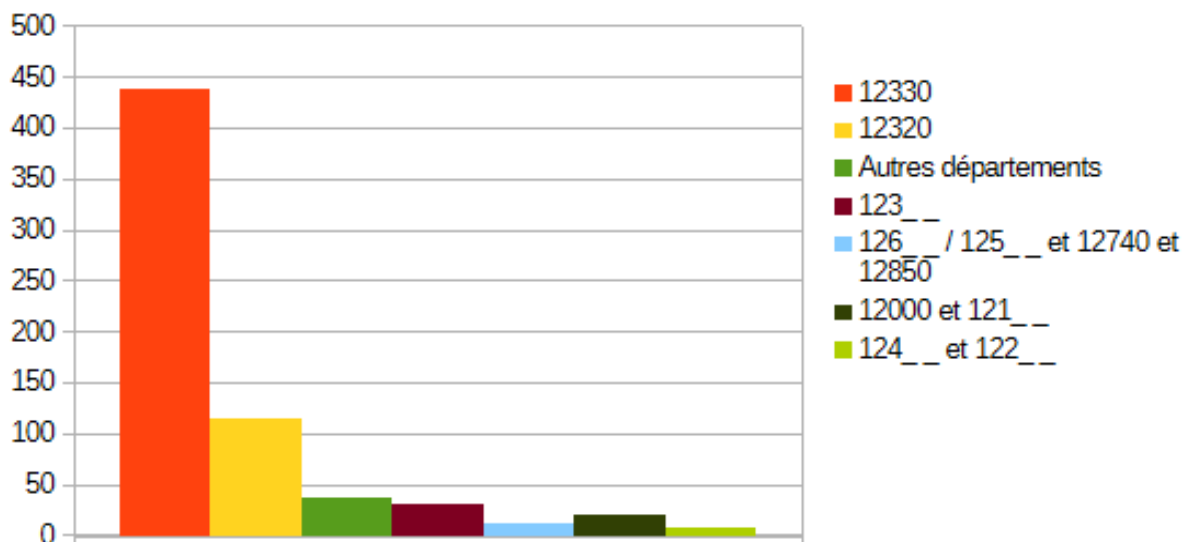
Evolution de la fréquentation globale des activités de la Cyber Base au cours des 3 dernières années



→ Nous pouvons constater que la fréquentation est en nette augmentation par rapport aux 2 dernières années. Le pic de fréquentation d'avril est dû aux actions du projet Net'attitude qui ont toutes été menées sur le même mois en 2025.

### 3.1.4.3 Provenance des publics

Répartition des lieux d'habitation des usagers en fonction de leurs codes postaux



La typologie des usagers a été exprimée à partir de la sélection des 675 personnes ayant fréquenté au moins un service de la Cyber Base (hors projets), lors des 3 dernières années.

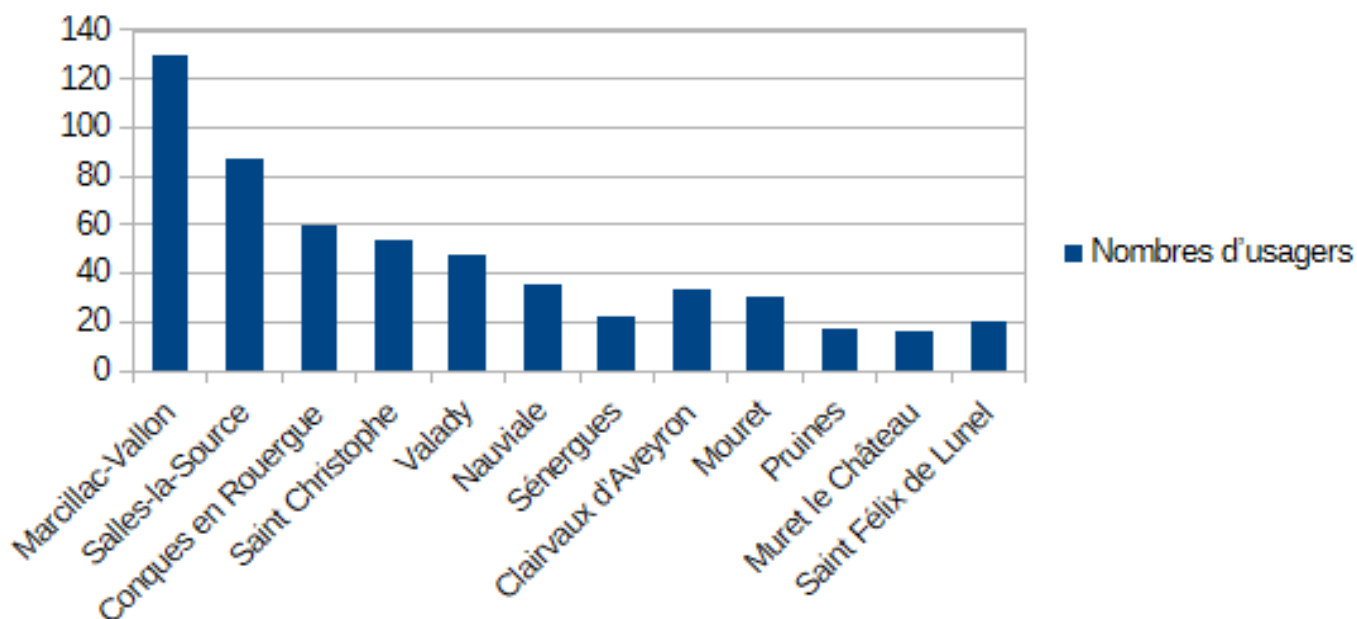
123\_\_ : Auzits / Goutrens / Decazeville / Mayran / Rodelle

125\_\_ / 126\_\_ / 12740 et 12850 : Villecomtal / Balsac / St Laurent / Gages / Sébazac et Onet

12000 et 121\_\_ : Rodez et Millau / Cransac / Viviez / Aubin / Estaing / Golinhac

La répartition des usagers de la Cyber base selon leur code postal d'habitation montre que ce sont principalement les habitants de la Communauté de Communes qui utilisent les services

### Répartition des usagers de la Communauté de communes en fonction de leur communes de résidence



#### 3.1.4.4 Perspectives 2026

En 2026, le programme de la Cyber Base sera adapté pour répondre aux demandes des communes en termes d'ateliers numériques délocalisés. Ainsi, s'il y a 2 demandes en même temps d'ateliers délocalisés, un créneau d'atelier à la Cyber Base sera remplacé par un créneau à l'extérieur.

Nous continuerons dans la même lancée pour toutes les autres activités en essayant à chaque fois de les adapter aux besoins identifiés et aux demandes formulées.

## 3.2 Accueil Périscolaire

### 3.2.1 Fonctionnement

	ALP JEAN AUZEL	ALP SOUYRI
<b>LOCAUX</b>	<b>1 salle de danse</b> <b>1 salle motricité</b> <b>1 foyer</b> <b>2 salles ALP</b> <b>1 bibliothèque</b> <b>1 salle de restauration</b>	<b>1 salle motricité</b> <b>1 salle ALP</b> <b>4 classes</b> <b>1 salle de restauration</b>
<b>JOURNÉE TYPE</b>  <b>7h30-8h50 : Accueil du matin</b> <b>Maternelles</b>  <b>Élémentaires</b>	<p>Accueil en salle ALP sur le site place des écoles jusqu'à juillet puis sur le site chenevrière depuis septembre</p> <p>Des pôles sont installés (dessin, puzzle, jeux de société, voiture, poupée, lecture, construction) afin que chaque enfant puisse choisir une activité et circuler librement de l'une à l'autre. A 8h30, un animateur prend les enfants qui le souhaitent jouer en extérieur jusqu'à 8h50.</p> <p>Accueil en salle ALP sur le site chenevrière. À partir de 8h les enfants peuvent aller à l'extérieur ou en salle de motricité. Une activité sportive est proposée et du petit matériel pédagogique pour des activités manuelles est à disposition en plus des jeux de société.</p>	<p>Accueil en salle motricité jusqu'à 8h30 puis possibilité d'aller à l'extérieur pour les enfants qui le souhaitent. Les enfants ont la possibilité de prendre leur petit déjeuner jusqu'à 8h30</p> <p>Accueil en salle ALP. A partir de 8h les enfants peuvent aller à l'extérieur. En salle ALP, les enfants ont à disposition des jeux de société, du petit matériel pédagogique, un coin lecture, un jeu de construction. Ils ont aussi à leur disposition des malles à thème (bidouille, fil, origami, collage) En extérieur, les enfants peuvent utiliser les jeux de cour (ballons, raquettes, grands jeux).</p>
<b>12H-14H : Pause méridienne</b> <b>Maternelles</b>	Le temps de repas se déroule de 12h à 13h.	

	<p>Le temps de repas est aussi un temps éducatif. Ce temps favorise l'éducation au goût et à l'équilibre alimentaire. Le nombre d'encadrants est suffisant afin d'être attentif à chaque enfant, vérifier qu'il se nourrisse convenablement et de façon équilibrée, réguler l'ambiance afin que le repas se déroule dans le calme. Le temps de repas doit correspondre à une pause aussi agréable que possible, permettant à l'enfant de se détendre.</p>	
<p><b>Élémentaires</b></p>	<p>Au retour de la cantine, les ATSEM s'occupent des enfants allant à la sieste. Un animateur anime un temps calme et des jeux pour le restant du groupe jusqu'à 13h45 puis prend les enfants dans la cour pour un petit temps libre.</p> <p>Deux services sont organisés.</p> <p>Sur chaque service, des projets sont proposés par les animateurs deux fois par semaine et des clubs sont animés par les enfants les deux autres jours de la semaine.</p> <p>Les CP mangent au premier service. Après le repas, ils bénéficient d'une animation. Une activité manuelle ou sportive et/ou un temps de discussion sont proposés.</p> <p>Les CE, CM mangent au deuxième service. Avant le repas, les enfants participent soit à un club, soit à un jeu collectif ou sont en temps libre (lecture, dessin, jeux de société...). Depuis septembre, deux jours par semaine les enfants ont le choix entre une activité manuelle, une sportive et une d'expression. Les deux autres jours une seule activité (club) est proposée. Ceux qui n'y participent pas sont en temps libre.</p>	
<p><b>17h-18h30 : accueil du soir</b></p>	<p>Accueil en salle ALP site chenevrière depuis septembre.</p> <p>À 17h10, les animateurs font l'appel. Après l'appel, les enfants peuvent faire soit une activité manuelle soit une activité sportive.</p> <p>Depuis septembre, les enfants du site place des écoles rejoignent les maternelles à 17h20.</p> <p>À 17h, un animateur accueille les parents à la porte. Un animateur accompagne les enfants au bus. Depuis septembre, tous les parents rentrent dans l'école pour aller chercher leurs enfants</p> <p>À 17h10, les animateurs font l'appel, puis les enfants se dirigent vers un lieu de leur choix :</p> <ul style="list-style-type: none"> <li>- La salle ALP pour des jeux de société</li> <li>- La cour devant le préfabriqué pour jouer entre copains</li> </ul> <p>La salle ALP pour bricoler ou utiliser les malles</p>	
<p><b>ÉQUIPE</b></p>	<p>1 directrice 3 animateurs Créneau 6 personnels mairie</p> <p>1 directrice 6 animateurs Créneau 4 personnels mairie</p>	

À Souyri, les enfants ont école le mercredi matin. L'association organise en plus des temps d'ALP, un Temps d'Acticité Péri éducative (TAP) les lundis, mardis, jeudis, vendredis de 16h15 à 17h.

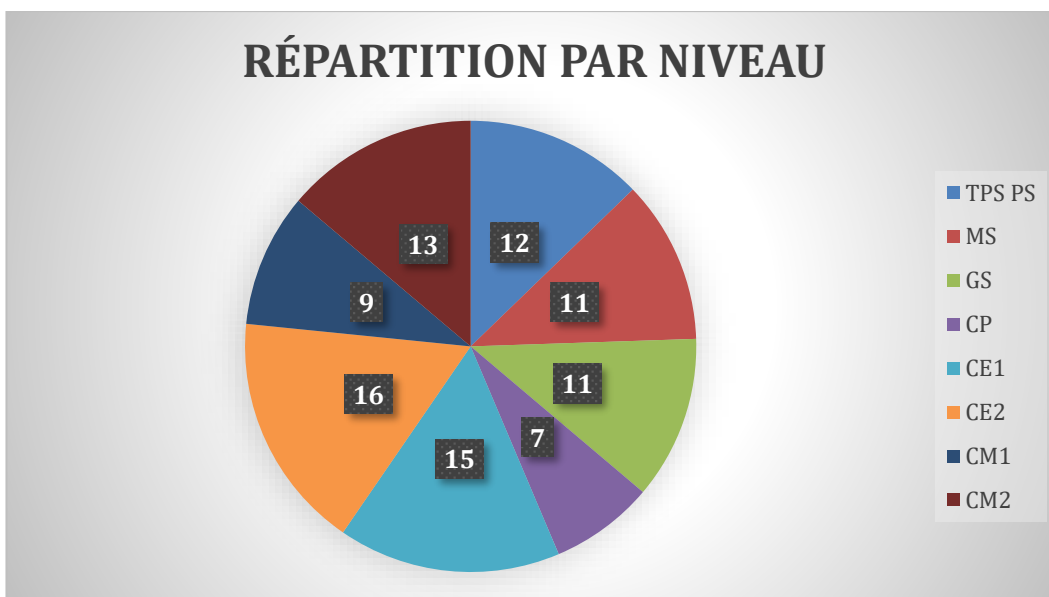
### 3.2.2 Public et fréquentation

Les ALP sont ouverts à tous les enfants scolarisés sur les écoles Jean Auzel et Souyri.

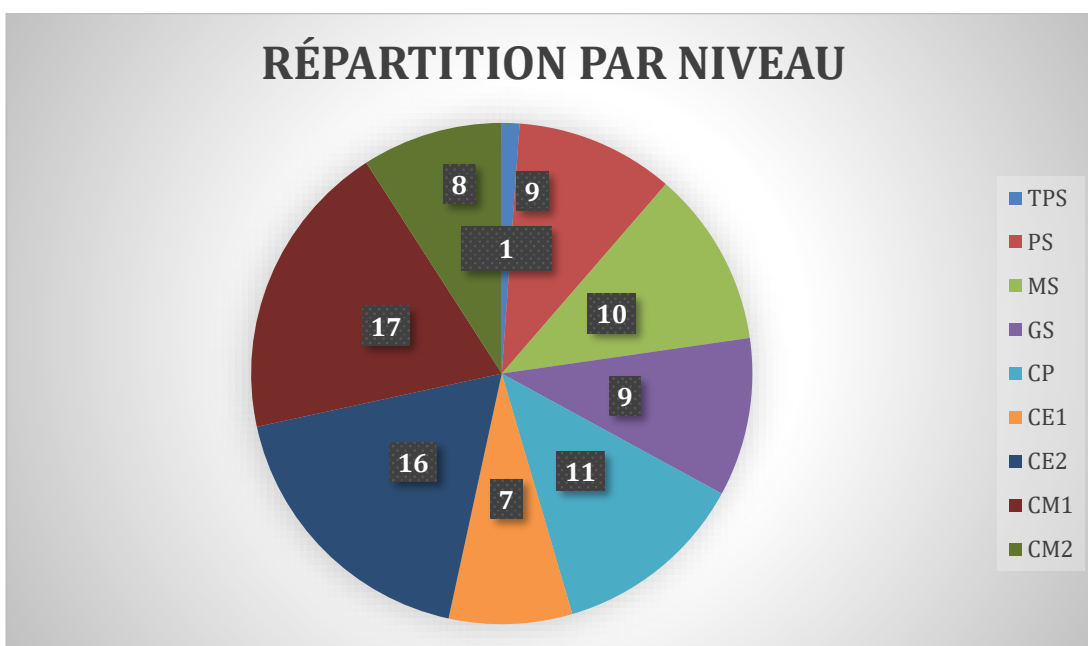
#### 3.2.2.1 ALP Jean Auzel

##### 3.2.2.1.1 Type de public

En janvier 2025, l'école Jean Auzel comptait 94 enfants dont 34 maternels et 60 élémentaires.



En septembre 2025, l'école avait 88 élèves dont 29 maternelles.



### 3.2.2.1.2 Fréquentation

Fréquentation de janvier à juillet 2025

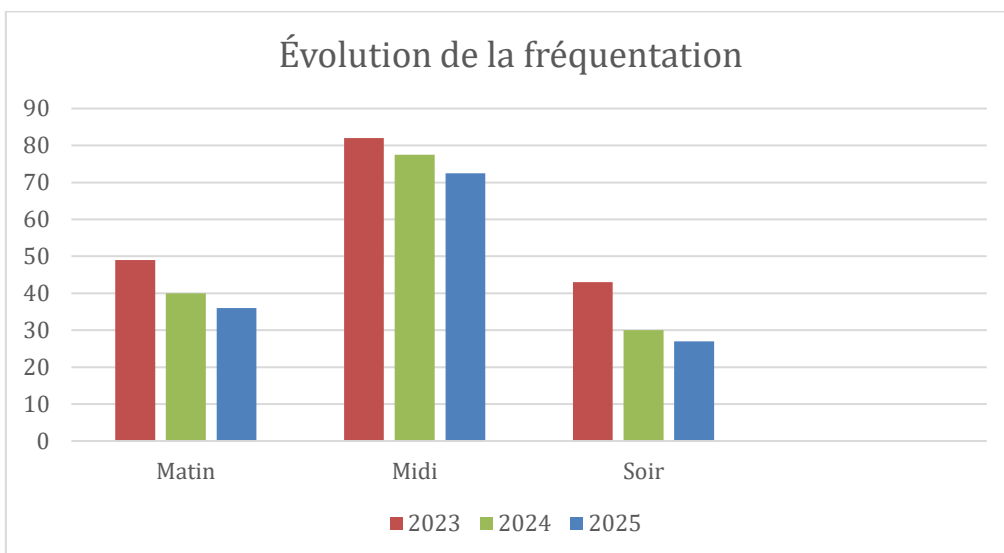
	MATERNELLES		ÉLÉMENTAIRES		TOTAL	
	Moyenne du nombre de maternels	Taux de fréquentation	Moyenne du nombre d'élémentaires	Taux de fréquentation	Moyenne du nombre d'enfants totale	Taux de fréquentation
Matin	8	23%	28	47%	36	38%
Midi	25	73%	46	77%	71	75%
Soir	7	20%	18	30%	25	27%

Fréquentation de septembre à décembre 2025

	MATERNELLES		ÉLÉMENTAIRES		TOTAL	
	Moyenne du nombre de maternels	Taux de fréquentation	Moyenne du nombre d'élémentaires	Taux de fréquentation	Moyenne du nombre d'enfants totale	Taux de fréquentation
Matin	11	38%	25	42%	36	41%
Midi	24	83%	50	88%	74	84%
Soir	9	31%	20	34%	29	33%

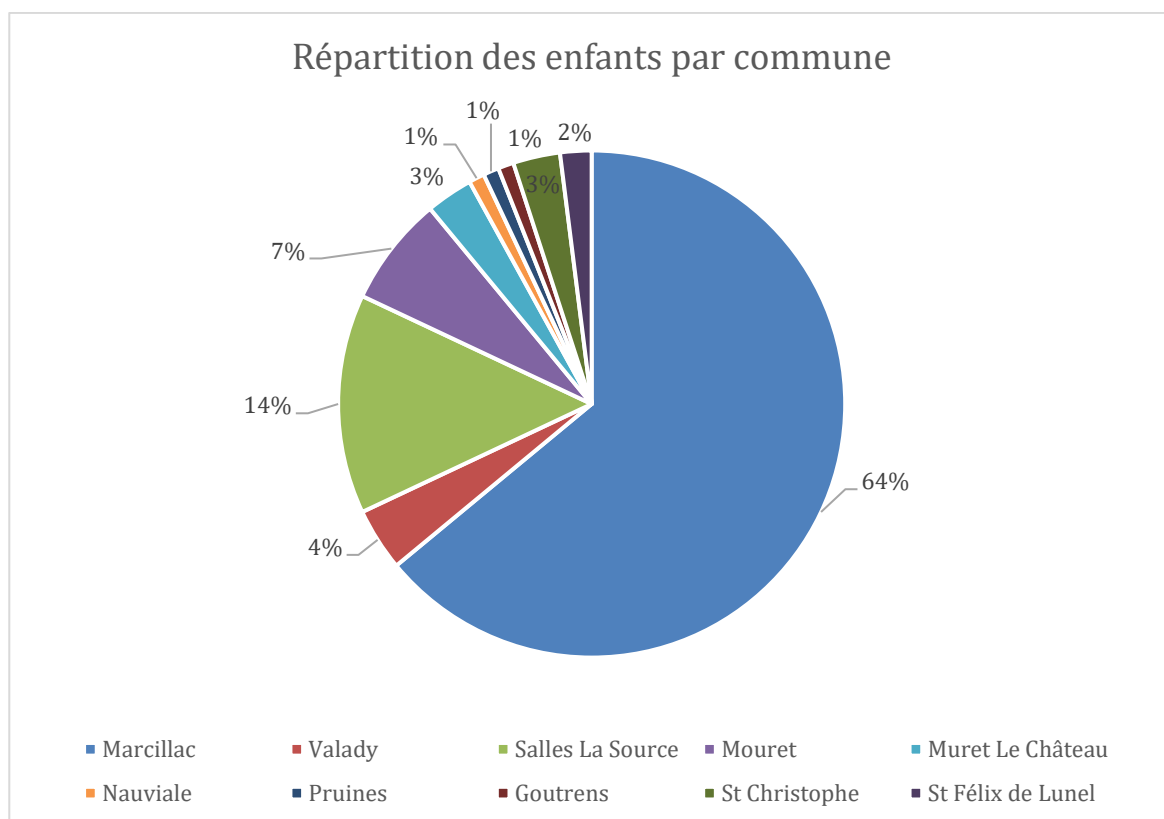
Évolution de la fréquentation

	MATERNELLES			ÉLÉMENTAIRES			TOTAL		
	2023	2024	2025	2023	2024	2025	2023	2024	2025
Matin	11,5	8	9,5	37,5	32	26,5	49	40	36
Midi	23	23	24,5	59	54,5	48	82	77,5	72,5
Soir	10	9	8	33	21	19	43	30	27



#### 3.2.2.1.3 Provenance du public

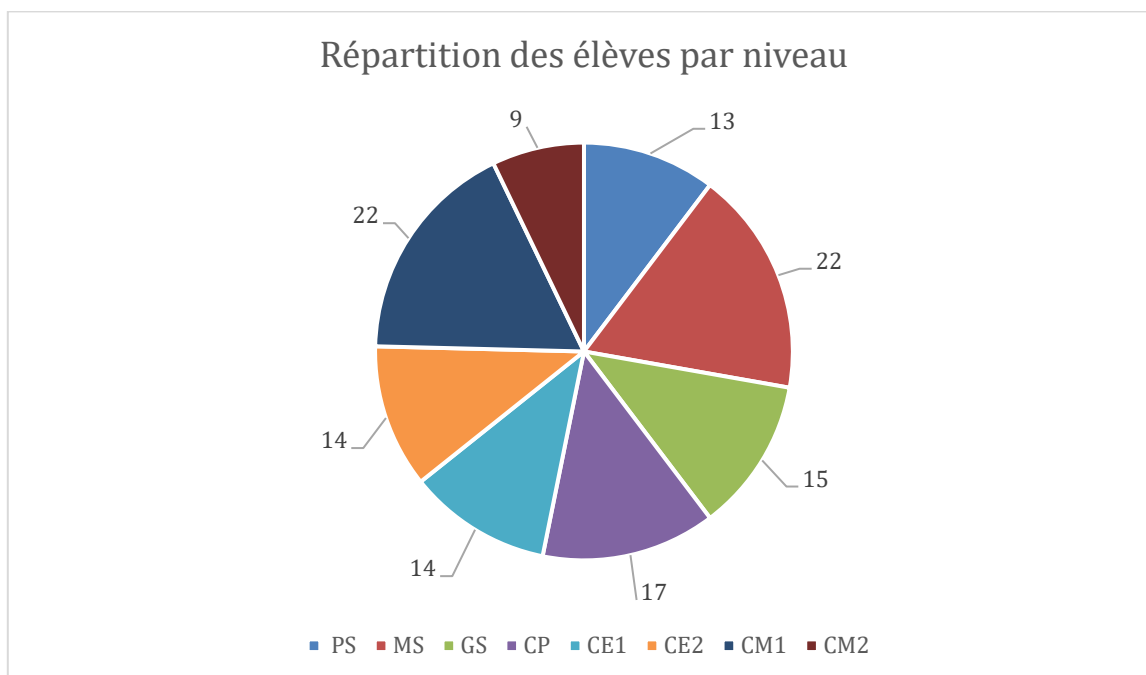
64% des familles habitent sur la commune de Marcillac-Vallon.



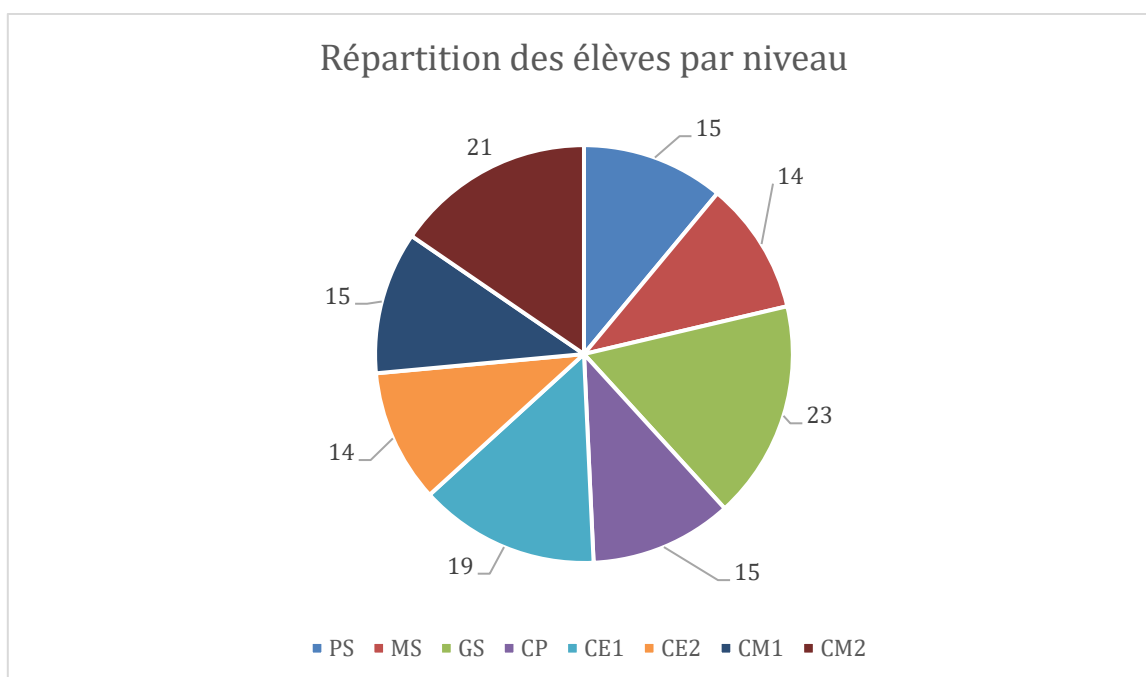
#### 3.2.2.2 ALP Souyri

##### 3.2.2.2.1 Type de public

De janvier à juillet, l'école comptait 126 élèves dont 50 maternelles et 76 élémentaires.



De septembre à décembre, l'école accueillait 136 élèves dont 52 maternelles et 84 élémentaires.



#### 3.2.2.2.2 Fréquentation

ALP

Fréquentation de janvier à juillet 2025

	MATERNELLES		ÉLÉMENTAIRES		TOTAL	
	Moyenne du nombre de maternels	Taux de fréquentation	Moyenne du nombre d'élémentaires	Taux de fréquentation	Moyenne du nombre d'enfants totale	Taux de fréquentation

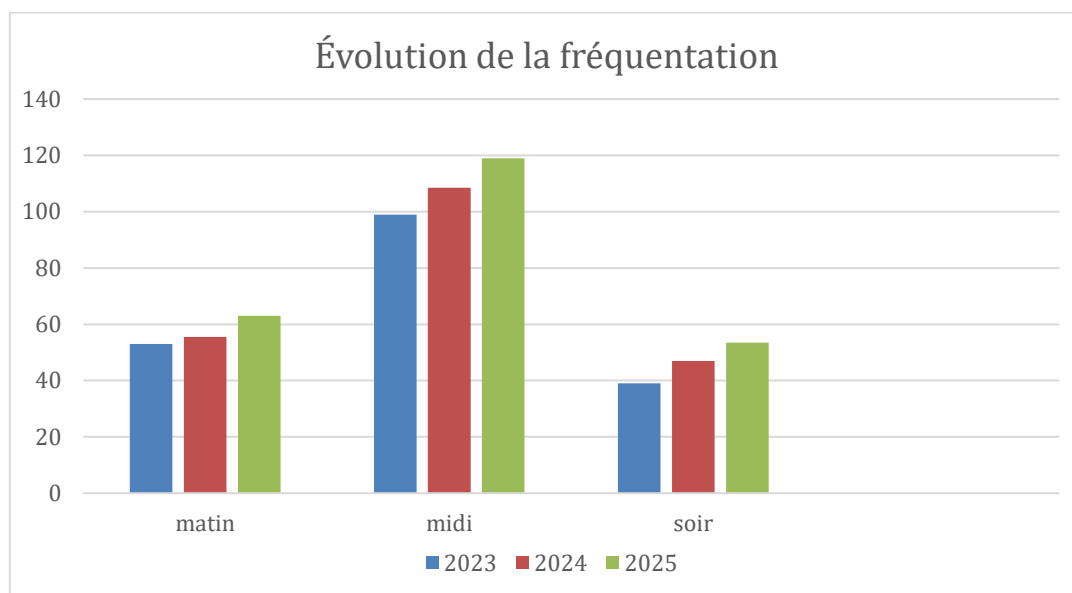
Matin	21	42%	39	51%	60	47%
Midi	43	86%	70	92%	113	89%
Soir	22	26%	28	37%	50	40%

#### Fréquentation de septembre à décembre 2025

	MATERNELLES		ÉLÉMENTAIRES		TOTAL	
	Moyenne du nombre de maternels	Taux de fréquentation	Moyenne du nombre d'élémentaires	Taux de fréquentation	Moyenne du nombre d'enfants totale	Taux de fréquentation
Matin	24	46%	42	50%	66	48%
Midi	52	100%	73	87%	125	92%
Soir	24	48%	23	30%	47	35%

#### Évolution de la fréquentation

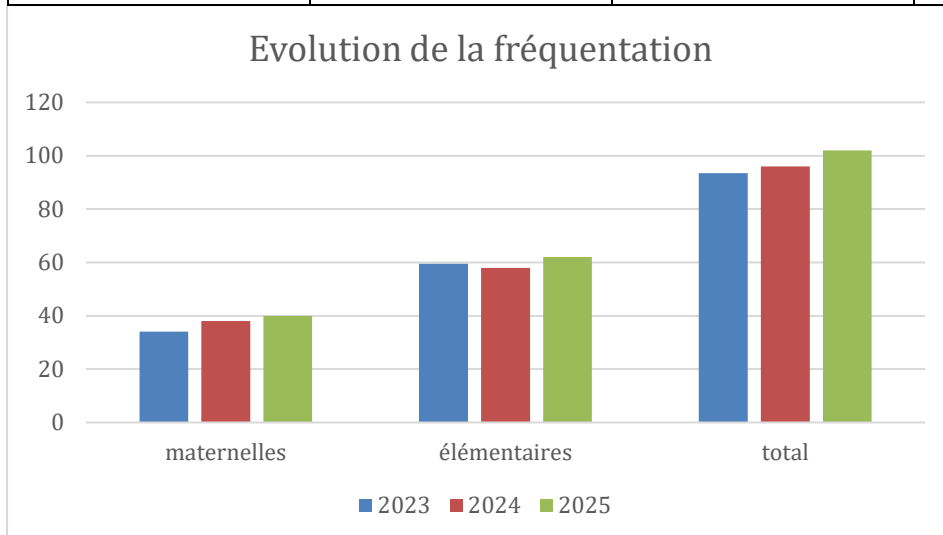
	MATERNELS			ÉLÉMENTAIRES			TOTAL		
	2023	2024	2025	2023	2024	2025	2023	2024	2025
Matin	17	20	22,5	36	35,5	40,5	53	55,5	63
Midi	38	44,5	47,5	61	64	71,5	99	108,5	119
Soir	16	22	28	23	25	25,5	39	47	53,5



TAP

#### Évolution de la fréquentation

	2023	2024	2025
Maternels	34	38	40
Élémentaires	59,5	58	62
Total	93,5	96	102

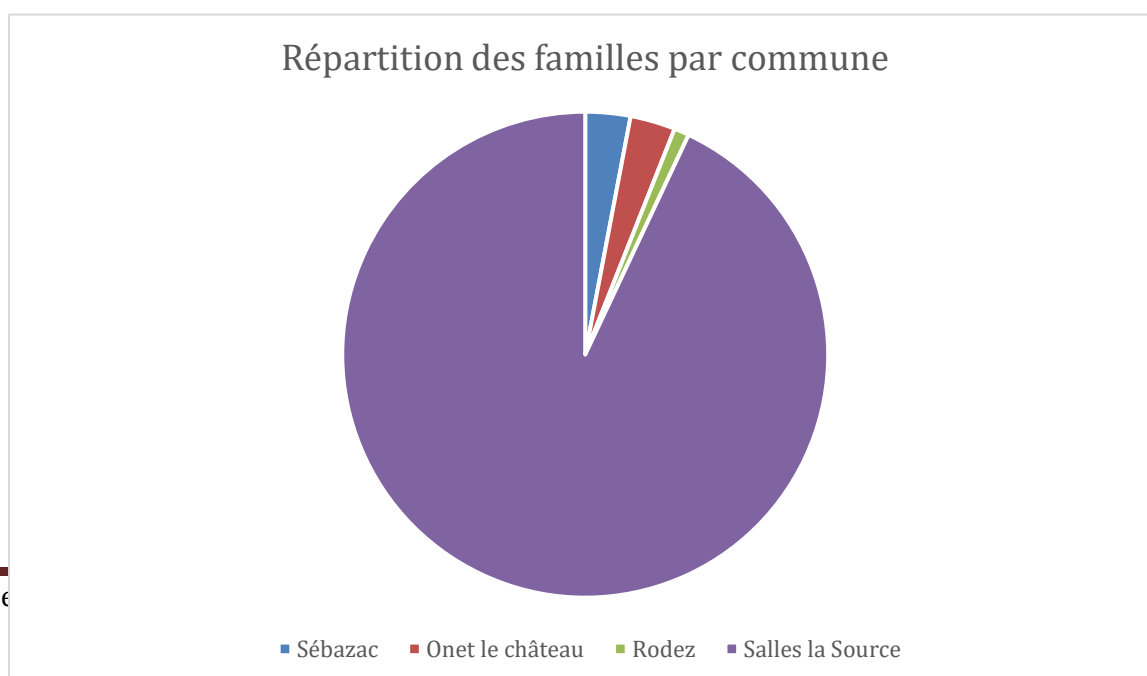


#### Taux de fréquentation

	Janvier à juillet 2025	Septembre à décembre 2025
Maternels	84%	75%
Élémentaires	78%	76%
Total	80%	76%

#### 3.2.2.2.3 Provenance du public

93% des familles habitent sur la commune de Salles La Source.



### 3.2.3 Objectifs pédagogiques et projets

Le projet pédagogique est commun aux deux accueils de loisirs périscolaires (Jean Auzel et Souyri) afin de permettre une cohérence éducative.

#### 3.2.3.1 Objectifs

**Finalité :** Le vivre ensemble

Définition du Vivre ensemble (source : larousse.fr) : Cohabitation harmonieuse entre individus ou entre communautés.

Afin de répondre aux objectifs éducatifs de l'association et du PEDT, l'équipe a réfléchi aux objectifs pédagogiques suivants :

**- Créer un environnement sécurisé, stimulant et bienveillant qui soutient le développement global des enfants**

**Actions :**

Mise en place des activités variées adaptées à chaque tranche d'âge pour stimuler le développement physique, cognitif, social et émotionnel.

Garant de la sécurité physique et affective des enfants en instaurant des routines rassurantes, en apprenant aux enfants à gérer leurs émotions, en formant le personnel à la gestion des conflits et la gestion bienveillante des comportements

Proposition d'activité de relaxation et de gestion des émotions pour aider les enfants à développer leur bien-être mental et émotionnel.

Apprentissage de la gestion de la frustration

**- Développer l'autonomie des enfants et leur capacité à prendre des initiatives et des responsabilités dans un cadre structuré.**

**Actions :**

Implication des enfants dans des projets collectifs (ex. : club dont le thème et le contenu sont choisis par les enfants ainsi que sa mise en œuvre, accompagnée par un animateur)

Organisation de conseils d'enfants dont le sujet est l'évaluation de la période écoulée (groupe, activité, repas...) et propositions d'améliorations

Proposition d'ateliers en autonomie (bidouille, origami, jeux de société...)

Proposition de projets permettant à l'enfant de développer son esprit critique (ex. : midi philo)

Proposition d'ateliers et d'activités permettant de découvrir de nouveaux centres d'intérêt et de développer des compétences pratiques (ex. : nouveaux jeux, cuisine, bricolage).

**- Sensibiliser les enfants aux valeurs de respect, de tolérance, de solidarité et de citoyenneté active, tout en garantissant l'inclusion de tous.**

## **Actions :**

Assurer l'inclusion des enfants en situation de handicap ou en difficulté en adaptant les activités et en proposant un accompagnement personnalisé si nécessaire.

Proposer des projets de sensibilisation à la différence afin d'amener l'enfant à l'accepter

Implication des enfants (règles de vie faites avec eux, conseils d'enfants ...)

Mise en place de jeux avec un esprit coopératif plutôt que de compétition

Afin de répondre aux objectifs pédagogiques ci-dessus, l'équipe s'appuie sur les 3 axes ci-dessous :

### **- Complémentarité et cohérence éducative**

- \* les différents temps de l'enfant sur la journée sont harmonisés et cohérents.
- \* l'équipe propose des activités en lien avec les projets d'école
- \* l'équipe échange avec les enseignants
- \* la directrice participe aux conseils d'école

### **- Accueil de tous les publics**

- \* tous les enfants quel que soit leur particularité sont accueillis avec des aménagements si cela s'avère nécessaire.

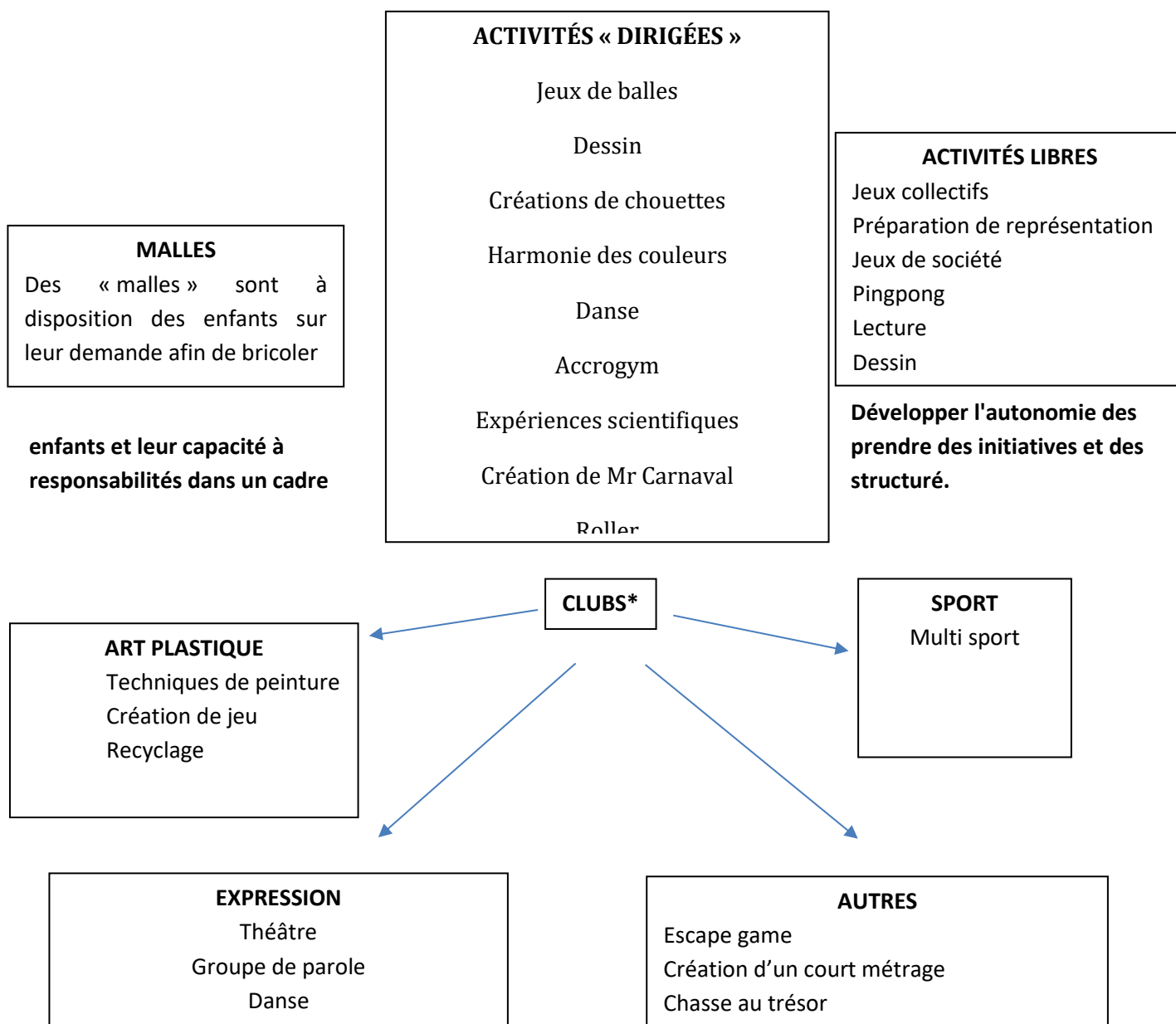
### **- Développement d'activités éducatives de qualité**

- \* les projets sont ludiques, diversifiés.
- \* les besoins de chacun sont respectés
- \* les activités favorisent l'autonomie et la créativité
- \* les projets permettent une progression pédagogique

### 3.2.3.2 Projets

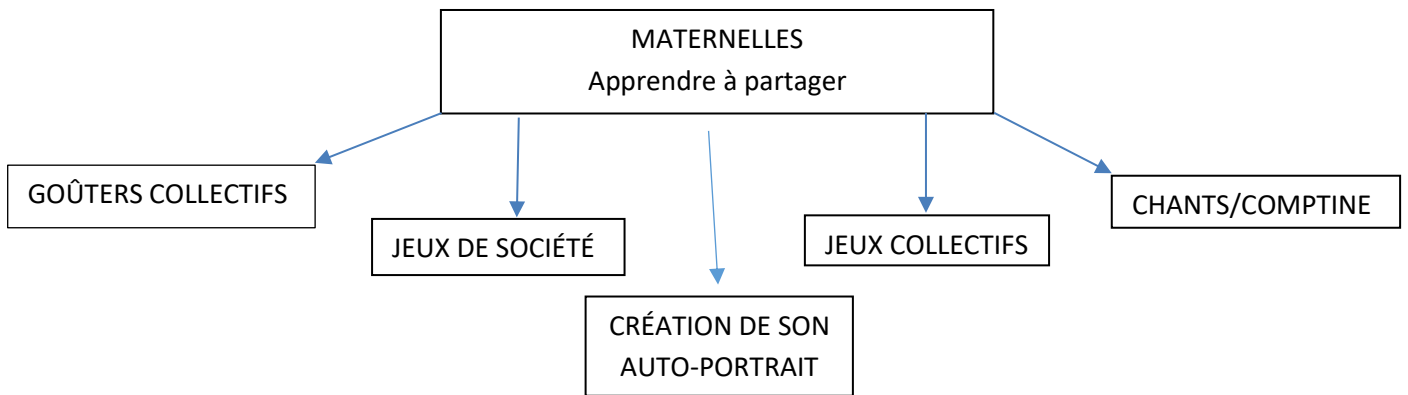
Pour réfléchir aux projets, l'équipe prend en compte les besoins des enfants, les locaux disponibles, la diversité des projets, la taille du groupe, les difficultés et les compétences de chacun, le temps imparti.

## ALP Souyri

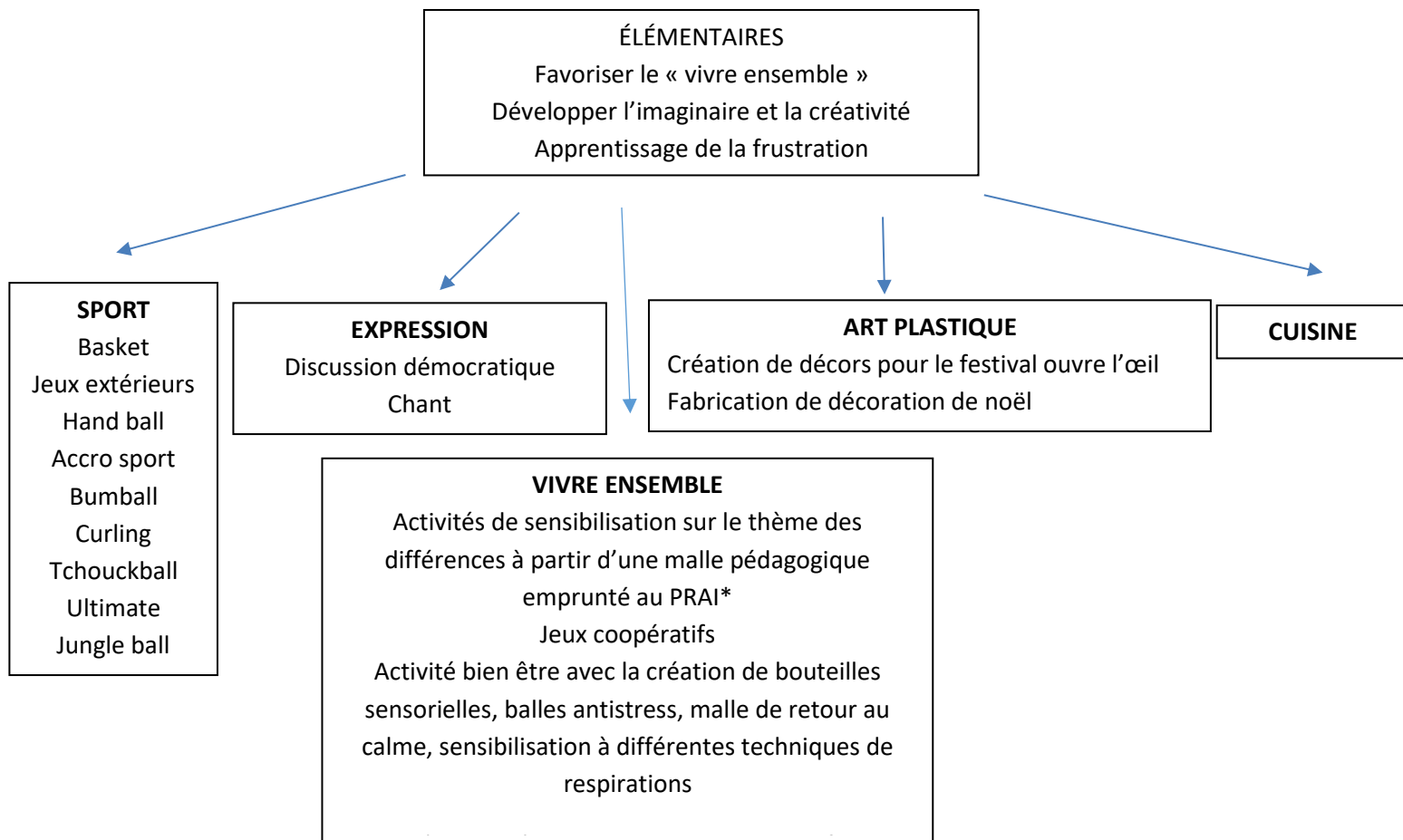


\*Les clubs sont proposés par les enfants et soumis aux animateurs. Les animateurs choisissent le thème des clubs en prenant en compte la diversité sur la période, leurs compétences et la possibilité de réalisation. Les clubs sont organisés au minimum pour 4 semaines. Les enfants s'inscrivent au même club pour la période.

## TAP Souyri



Pour les maternelles, ce temps est réservé au goûter. Lorsqu'il reste du temps, l'équipe propose une activité suivant les besoins de l'enfant.



## ALP Jean Auzel

### MALLES

Une « malle » à thème est animé par soir (bidouilles, cré fil. créa papier. perles)

### CLUBS

Informatique  
Roller  
Gym  
Foot  
Théâtre  
Scientifique  
Urbain (graffiti, danse...)

### ACTIVITÉS LIBRES

Badminton  
Tennis  
Basket  
Handball  
Pingpong  
Jeux de société  
Lecture  
Dessin

Favoriser le « vivre ensemble »  
Développer l'imaginaire et la créativité  
Apprentissage de la frustration

### SPORT

Bumball  
Tchouckball  
Dodgeball  
Curling  
Parcours sportif  
Jeux musicaux  
Hockey

### ART PLASTIQUE/BRICOLAGE

Peinture  
Décorations de l'ALP au fil des saisons  
Mr Carnaval  
Mur de percussion en récup  
Fresque

### AUTRES

Découverte du crochet  
Création d'un court métrage  
Création de fidgets  
Midi philo  
Conseil d'enfant  
Hôtel à insecte  
Jeux coopératifs

\*Les clubs sont proposés par les enfants. Chacun s'y inscrit en autonomie pour la période.

### 3.2.3.3 Les ALP en chiffres et images





49 projets d'animation

19 intervenants



191 enfants en moyenne les midis



### 3.2.3.4 Les perspectives

Les accueils de loisirs périscolaires visent à continuer d'être un lieu éducatif complémentaire de l'école et de la famille.

Pour cela, l'équipe d'animation réfléchit et met en place des projets favorisant l'autonomie et la citoyenneté des enfants.

Elle veille à

- Valoriser la participation des enfants au sein de la structure,
- Améliorer la communication avec les familles
- Développer des partenariats avec les acteurs locaux (associations, structures du territoire, etc.) afin d'enrichir les actions proposées.

## 3.3 Accueil de loisirs sans hébergement mercredis et vacances

L'accueil de loisirs sans hébergement (ALSH) est proposé pour les enfants de 3 à 11 ans les mercredis et vacances scolaires.

Les horaires d'ouverture sont de 7h30 à 18h30, inscription par demi-journée ou journée, avec ou sans repas.

### 3.3.1 Fonctionnement

#### 3.3.1.1 Locaux utilisés de janvier à août 2025

##### Maison du Créneau à Cougousse

##### Les salles

- ✓ Au rez-de-chaussée :
  - Le réfectoire, où les enfants prennent le repas et le goûter.
  - La cave, où est entreposé le gros matériel (camping, jeux d'extérieur, barnum...)
- ✓ Au 1er étage :
  - La salle du groupe Donkey, réservée principalement pour les activités et temps libres. Elle est aménagée pour que l'enfant ait à sa portée des jeux et du petit matériel (ciseaux, papiers, feutres ...)
  - La bibliothèque et salle multimédias, pour se retrouver autour d'un livre, autour d'une activité numérique, ....
  - La salle de sieste, aménagée de manière à ce que ce soit un espace « Cocooning ».
  - La salle Cheminée, réservée au groupe Yoshi. Chaque espace est aménagé avec différents coins (jeux de constructions, déguisements, imitation, jeux de société, ateliers manuels) et une cabane.
  - La salle de pause aménagée pour le personnel.
- ✓ Au 2ème étage :
  - La salle Bleue est aménagée pour le groupe Bowser avec un espace bibliothèque, un coin activités manuelles et un coin jeux de société.

### **Les différentes structures extérieures à l'accueil de loisirs accessibles à pied :**

- Le parc de la maison de retraite. Il peut être utilisé pour faire les activités, les temps calme et le goûter
- Le gymnase Kervallon. Pendant les vacances scolaires, il est disponible sur réservation
- Le terrain stabilisé Kervallon. Il peut être utilisé les mercredis et vacances scolaires
- Le jardin public de Marcillac-Vallon
- La bibliothèque de Marcillac-Vallon

#### *3.3.1.2 Locaux utilisés de septembre à décembre 2025*

##### *Les mercredis*

### **Ecole Jean Auzel à Marcillac-Vallon**

#### **Les salles site « Chenevrières »**

- Salle d'accueil/activité dédiée à l'ACM
- Salle de motricité partagée avec l'école
- Salle de restauration pour la prise du repas partagé avec l'école
- Salle de sieste aménagée de manière à ce que ce soit un espace « Cocooning ».  
(Espace dédié pour l'ACM)
- Sanitaires

#### **Les salles site « Place des écoles » réservé aux + 6 ans**

- Salles d'accueil et activité dédiées à l'ACM
- Salle de motricité partagée avec l'école
- Sanitaires

### **Les différentes structures extérieures à l'accueil de loisirs accessibles à pied :**

- Les cours de l'école Jean Auzel, site « Chenevrière » et « Place des écoles »
- Le gymnase Kervallon. Pendant les vacances scolaires, il est disponible sur réservation
- Le terrain stabilisé Kervallon. Il peut être utilisé les mercredis et vacances scolaires
- Le jardin public de Marcillac-Vallon
- La bibliothèque de Marcillac-Vallon

#### *Les petites vacances scolaires*

### **Ecole de Salles la Source à Souyri**

#### **Les salles**

- Salle d'accueil et activité dédiée à l'ACM
- Salle de motricité partagée avec l'école
- Salle de restauration pour la prise du repas partagée avec l'école
- Salle de sieste aménagée de manière à ce que ce soit un espace « Cocooning ».
- Salle des associations

- Sanitaires

### **Les différentes structures extérieures à l'accueil de loisirs accessibles à pied :**

- Stade de Souyri et terrain de quilles
- Jardin public de Souyri

#### *3.3.1.3 Journée type*

##### *Les mercredis*

Le mercredi est une pause dans la semaine pour les enfants. L'enfant a besoin d'évoluer à son rythme et selon ses envies.

La journée du mercredi est rythmée par différents temps (les temps d'accueils, les temps libres, les activités, les repas, les temps calmes) :

##### **✓ Les temps d'accueils**

Les enfants sont accueillis de 7h30 à 9h et de 17h à 18h30. En dehors de ces horaires, ils sont répartis en 3 groupes en fonction des effectifs : (Yoshi 3/5 ans, Donkey 6/8 ans et Bowser 9/11 ans) et ont à leur disposition différents espaces suivant les activités proposées.

Plusieurs ateliers sont mis en place par les animateurs dès l'ouverture du centre (peinture, perles, bracelets...), les enfants sont libres d'y participer ou non.

##### **✓ Les temps libres**

Temps permettant à l'enfant de trouver sa place dans le groupe, de se construire en jouant avec ses camarades et en expérimentant.

##### **✓ Les activités**

Des projets d'animations variés et adaptés à l'âge des enfants sont proposés aux différents groupes matin et après-midi :

- > Un projet sportif ;
- > Un projet artistique ou d'expression ;
- > Un projet lié à la découverte de l'environnement.

Un temps consacré à la météo intérieure (smiley de l'humeur) est mis en place le matin pour tous les groupes avant les activités. Un jeu commun peut également être mis en place.

##### **✓ Les repas**

*Le repas de midi (12h30-13h30)*

À 12h, les groupes Yoshi, Donkey et Bowser font un retour au calme avec leurs animateurs. A 12h20, les groupes passent aux sanitaires et vont à la salle de restauration.

##### **✓ Le goûter**

À 16h30, chaque animateur gère le goûter avec son groupe, l'extérieur peut être utilisé si le temps le permet.

Avant et après le goûter, chaque animateur prévoit un temps d'hygiène (lavage des mains, ....). Le temps du goûter est également l'occasion pour les enfants de faire un retour à l'animateur sur leur journée.

### Les vacances

Comme pour les mercredis, les vacances doivent permettre aux enfants de s'évader de leur vie quotidienne. L'équipe réfléchit à des projets d'animation faisant entrer les enfants dans un univers différent du reste de l'année.

L'organisation des différents temps est la même que sur les mercredis mais elle peut être modifiée en respectant le rythme et les besoins de l'enfant.

- 7h30/9h : Accueil des familles

- 9h45/11h45 : Activités

- 12h30 : Repas

- 13h30/14h30 : Temps calme/sieste

- 14h30/16h30 : Activités

- 16h30 : Goûter

- 17h00/18h30 : Accueil des familles

#### 3.3.1.4 Nombre d'ouvertures à l'année

**35 mercredis**

**63 jours de vacances (2 jours de Noël 2024 sur l'année 2025)**

#### 3.3.1.5 L'équipe d'animation

✓ 13 animateurs

✓ 1 directrice

Équipe 2025	
Animateurs	16
Directrice	1
CDI	8
Contrat d'apprentissage	1
CDD de remplacement	1
CEE	6
Diplômés	14
Stagiaires	1
Non diplômés	1

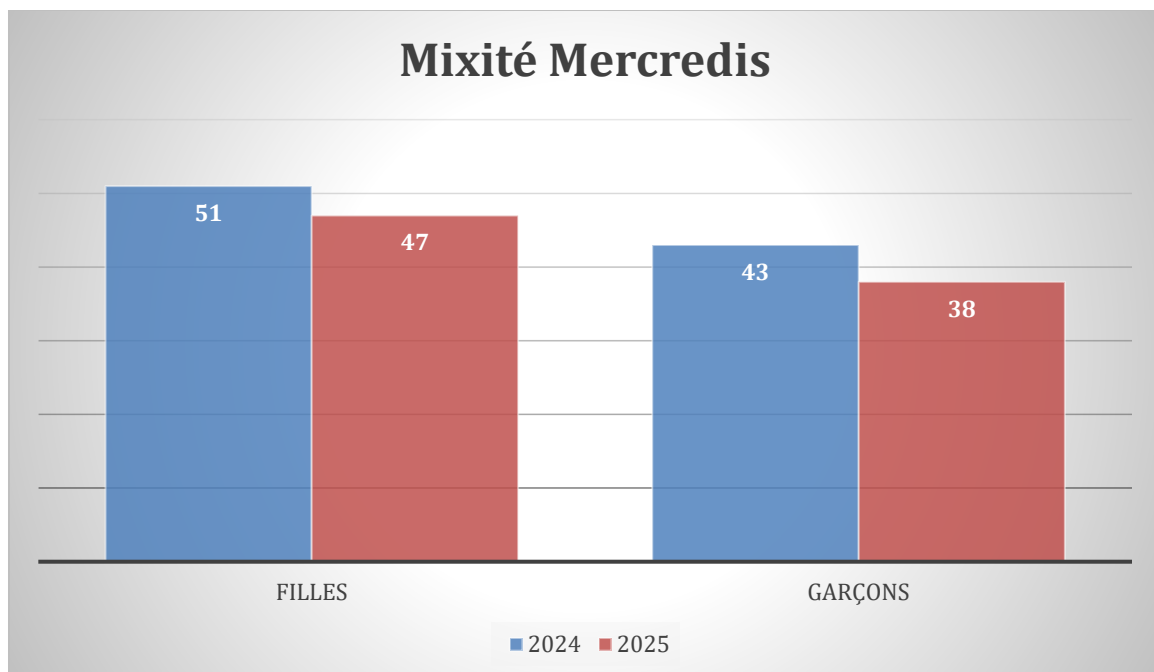
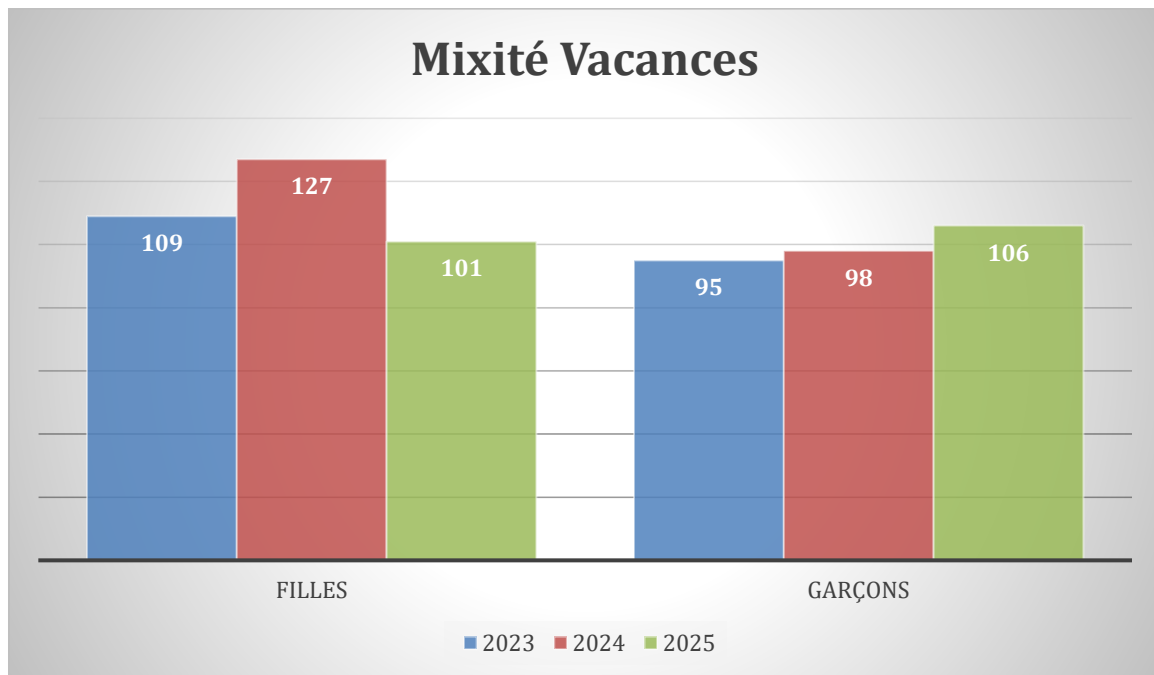
### Fermeture du centre de loisirs :

- Du 11 au 15 août inclus
- Du 25 décembre 2025 au 2 janvier 2026

### 3.3.2 Publics et fréquentations

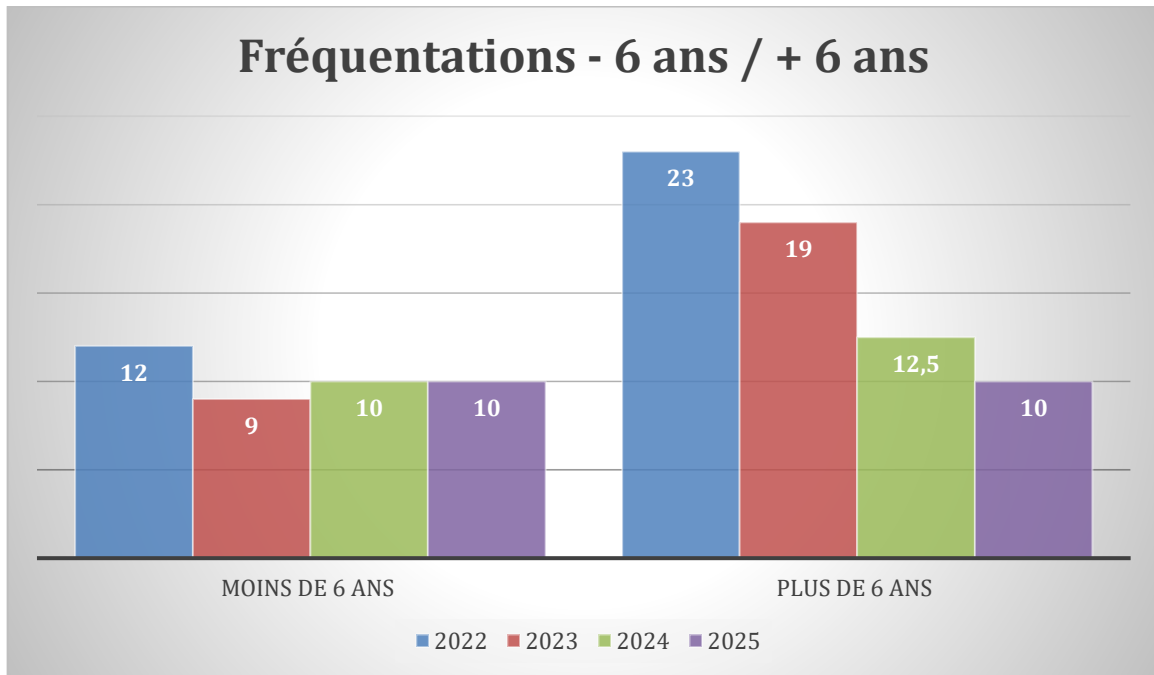
#### 3.3.2.1 Type de publics

Nous accueillons au sein du centre de loisirs des enfants âgés de 3 à 11 ans.

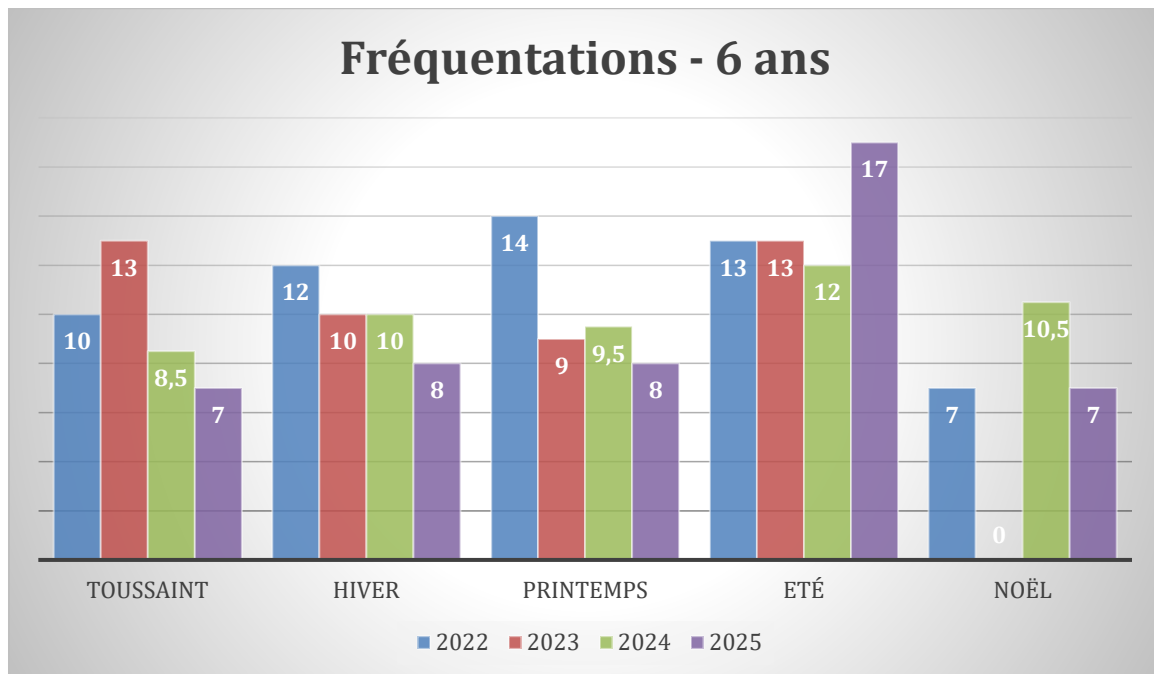


3.3.2.2 *Fréquentations en moyenne*

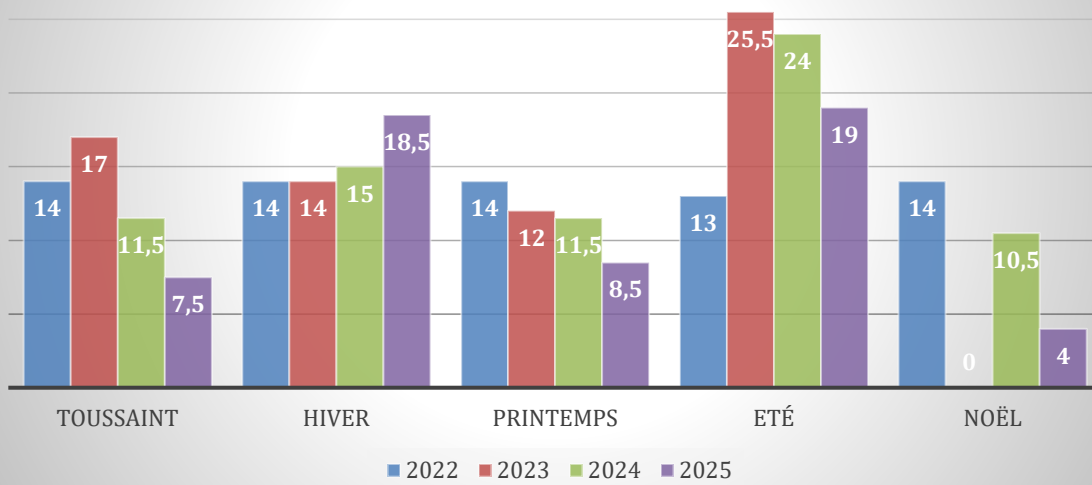
✓ Mercredis



✓ Vacances

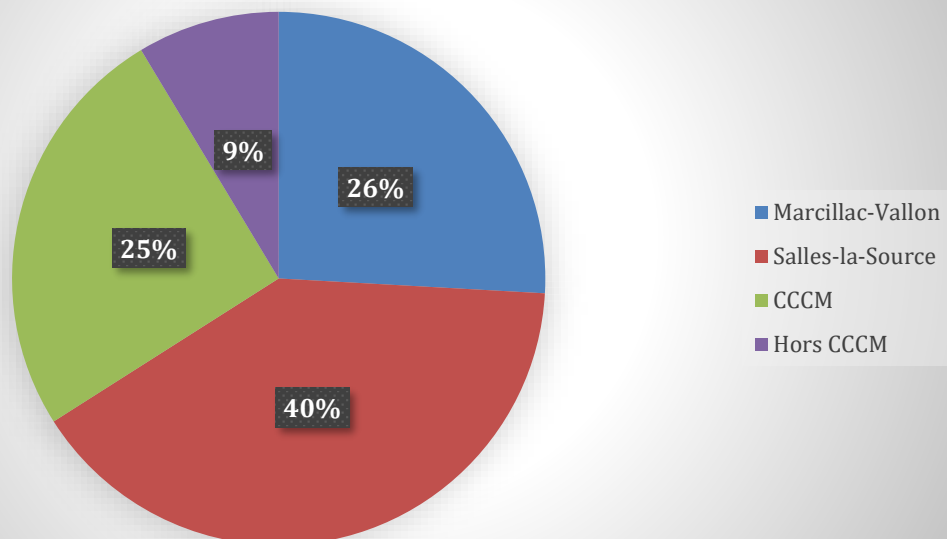


## Fréquentations + 6 ans

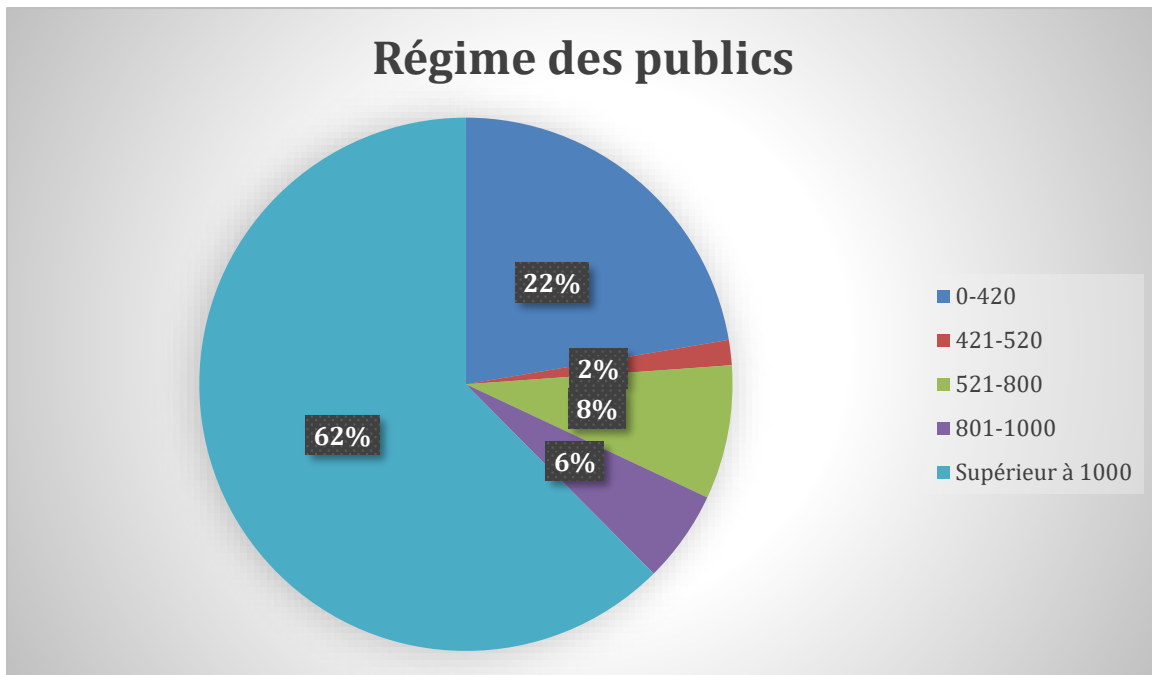


### 3.3.2.3 Provenance des publics

## Provenance des publics



### 3.3.2.4 Régime des publics



### 3.3.3 Objectif pédagogique et projet

#### 3.3.3.1 Objectifs

##### Objectifs pédagogiques de janvier à août 2025 :

- **Finalité** : Le vivre ensemble
- Définition du Vivre ensemble (source : larousse.fr) : Cohabitation harmonieuse entre individus ou entre communautés.
- Afin de répondre aux objectifs éducatifs de l'association et du PEDT, l'équipe a réfléchi aux objectifs pédagogiques suivants :
- - **Créer un environnement sécurisé, stimulant et bienveillant qui soutient le développement global des enfants**
- - **Développer l'autonomie des enfants et leur capacité à prendre des initiatives et des responsabilités dans un cadre structuré.**
- - **Sensibiliser les enfants aux valeurs de respect, de tolérance, de solidarité et de citoyenneté active, tout en garantissant l'inclusion de tous.**
- - **Complémentarité et cohérence éducative**
- - **Accueil de tous les publics**

##### Objectifs pédagogiques de septembre à décembre 2025 :

## Finalité du Projet : Vivre Ensemble

Le projet vise à construire un environnement dans lequel chaque enfant se sent respecté et valorisé, tout en étant encouragé à participer activement à la vie collective. Les valeurs d'éducation populaire enrichissent cette approche en permettant aux enfants de :

- Développer un esprit critique et participatif : Encourager la réflexion et la prise d'initiatives pour que chaque enfant soit un acteur de son apprentissage et de sa vie collective.
- Favoriser l'égalité : Promouvoir un environnement où chacun, quel que soit son origine, son statut ou ses particularités, a les mêmes droits et accès aux mêmes opportunités.
- Créer du lien social : Stimuler les relations interpersonnelles, la coopération et la solidarité entre enfants, adultes et communautés.
- Accéder à la culture et à la connaissance pour tous : Offrir à chaque enfant des possibilités d'épanouissement culturel, intellectuel et social.

### 3.3.3.2 *Projet mis en place*

#### **Les mercredis : des projets au service de la participation et de l'épanouissement des enfants**

Tout au long de l'année, l'équipe d'animation a mis en œuvre une démarche participative permettant aux enfants de prendre part au choix des activités proposées lors des mercredis. Cette organisation s'inscrit dans les objectifs du projet pédagogique visant à favoriser l'autonomie, la prise d'initiative, l'expression des choix et l'implication des enfants dans la vie de l'accueil de loisirs.

#### **Janvier – Février : expérimenter, créer et coopérer**

Durant cette période, les enfants ont pu choisir parmi plusieurs projets organisés sur les temps du matin et de l'après-midi.

Les activités proposées ont permis d'aborder différents domaines :

- la découverte culinaire avec **Les P'tits Cuistots** ;
- la sensibilisation à l'environnement et au réemploi à travers **Gardiens de la Terre** ;
- la pratique sportive et ludique avec **Pioche un sport / jeu** ;
- l'éveil artistique et musical avec **Joue avec la musique** ;
- la créativité manuelle avec **Cré'Art DIY** ;
- le bien-être et la détente grâce aux temps **Pause Douceur**.

Ces projets ont favorisé l'autonomie des enfants, leur capacité à faire des choix et leur implication dans les activités proposées. Ils ont également permis de développer l'esprit de coopération, la créativité et le plaisir de participer à des projets collectifs.

#### **Mars – Avril : expression, culture et découverte de l'environnement**

Au printemps, les projets ont été orientés vers l'expression personnelle, l'ouverture culturelle et la découverte du monde qui nous entoure.

Les enfants ont notamment participé au concours de poésie organisé dans le cadre du **Printemps des Poètes**, leur permettant de découvrir différentes formes d'écriture et d'exprimer leur imagination. Les ateliers créatifs ont continué à travers **Cré'Art DIY**, favorisant l'expression corporelle et artistique.

Les après-midis ont été consacrés à la découverte des **jeux africains**, support d'ouverture à d'autres cultures et d'apprentissage du vivre-ensemble, ainsi qu'au projet **Gardiens de la Terre**, centré sur l'observation de la nature et la sensibilisation à la protection de l'environnement.

Les temps **Pause Douceur** ont été maintenus afin d'offrir aux enfants un espace de repos, de lecture et d'échanges.

Cette période a contribué au développement de la créativité, de l'expression personnelle, de la curiosité culturelle et de la sensibilité environnementale des enfants.

### **Mai – Juin : citoyenneté, engagement et valorisation des réalisations**

Les projets proposés en fin d'année ont poursuivi les objectifs de participation active des enfants tout en renforçant les dimensions citoyennes, environnementales et artistiques.

Au mois de mai, les enfants ont participé à :

- **Petites Mains, Grands Cœurs**, projet favorisant le respect, l'entraide et la coopération ;
- **Jardin Secret en Boîte**, activité stimulant l'imaginaire et la créativité ;
- **Cré'Art**, autour du recyclage artistique et de la valorisation des matériaux de récupération.

Au mois de juin, les enfants ont pu s'investir dans :

- **Petits Chefs en Herbe**, favorisant l'autonomie et l'éducation alimentaire ;
- **Voyageurs du Temps : Hier, Aujourd'hui et Demain**, projet intergénérationnel autour de la mémoire et de la transmission ;
- **Gardiens de la Terre**, consacré à la biodiversité et à la protection de l'environnement ;
- **En Scène**, projet artistique aboutissant à la présentation d'un spectacle aux familles.

Les temps **Pause Douceur** ont continué à rythmer les journées en proposant des moments de calme et de bien-être.

### **Septembre – Octobre : imaginaire, activité physique et coopération**

Pour la période de septembre à octobre, les enfants ont été invités à construire leurs mercredis en choisissant les projets auxquels ils souhaitaient participer. Cette démarche participative, au cœur du projet pédagogique, a permis à chacun de s'investir dans des activités adaptées à ses envies, favorisant ainsi l'autonomie, la prise d'initiative et le plaisir d'apprendre ensemble.

Les projets proposés ont permis d'aborder différents domaines éducatifs et de loisirs :

- **Kamishibai** : à travers la découverte de cet art du récit illustré d'origine japonaise, les enfants ont exploré l'univers des histoires et de l'imaginaire. Les plus jeunes ont découvert des récits riches en couleurs et en émotions, tandis que les plus grands ont participé à la création de leurs propres histoires, développant ainsi leur expression orale, leur imagination et leur créativité.
- **Sport** : les activités sportives ont permis aux enfants de relever des défis adaptés à leur âge tout en développant leur motricité, leur confiance en eux et leur persévérance. Les situations proposées ont encouragé l'entraide, le respect des règles et le dépassement de soi.
- **Jeux de quilles et pétanque** : à travers la découverte du mölkky, de la pétanque et d'autres jeux d'adresse, les enfants ont appris à viser, lancer et élaborer des stratégies simples. Ces activités ont favorisé la concentration, la coordination motrice et l'esprit d'équipe dans une ambiance conviviale.
- **Pause Douceur** : après la sieste, les enfants ont bénéficié d'un temps calme autour du chant, de la lecture et d'échanges favorisant le bien-être, l'écoute et le respect du rythme de chacun.

Les activités proposées durant cette période ont permis de développer l'imagination, l'expression personnelle, les compétences motrices et les capacités relationnelles des enfants. Les projets autour du Kamishibai ont particulièrement favorisé la créativité, la communication et la confiance dans la prise de parole, tandis que les activités sportives et les jeux d'adresse ont renforcé la coopération, le respect des autres et le goût de l'effort.

Cette période a contribué à créer une dynamique de groupe positive où chaque enfant a pu trouver sa place, exprimer ses idées et participer activement à la vie de l'accueil de loisirs.

### **Novembre – Décembre : expression artistique, citoyenneté et découverte**

Durant les mercredis de novembre et décembre, les enfants ont continué à être acteurs de leurs loisirs en choisissant les projets auxquels ils souhaitaient participer. Cette démarche participative a permis à chacun de s'investir dans des activités correspondant à ses centres d'intérêt tout en développant son autonomie et sa capacité à faire des choix.

Les projets proposés durant cette période ont permis d'aborder plusieurs thématiques complémentaires :

- **Autour de mon corps** : un projet artistique favorisant l'expression de soi, l'imagination et la créativité à travers la découverte de différents artistes et de diverses formes d'expression visuelle. Les enfants ont pu développer leur sensibilité artistique tout en renforçant leur confiance en eux.
- **Marcillac vs Pokémon** : une activité ludique mêlant découverte du territoire, jeux, défis et chasses aux Pokémon. Ce projet a encouragé l'observation, la coopération, la curiosité et la valorisation de l'environnement local à travers une approche adaptée aux centres d'intérêt des enfants.

- **Les droits de l'enfant avec les petits** : des animations permettant aux plus jeunes de découvrir leurs droits fondamentaux à travers des échanges, des jeux et des activités adaptées à leur âge. Les notions de respect, de protection et de bienveillance ont été abordées de manière concrète et accessible.
- **Les droits de l'enfant avec les grands** : les enfants plus âgés ont été sensibilisés aux droits de l'enfant à travers des temps de réflexion, de débat et d'activités favorisant la compréhension des notions d'égalité, de respect, de sécurité et de participation.
- **Pause Douceur** : comme tout au long de l'année, un temps calme a été proposé après la sieste autour de la lecture, du chant et de moments d'échanges, favorisant le bien-être, l'écoute et le respect du rythme de chacun.

Cette période a également été marquée par la participation au spectacle interactif « Et si on rejouait l'histoire ? », proposé en partenariat avec les accueils de loisirs du territoire et l'Association Echappée Belle. À travers une approche mêlant théâtre-forum, clown et littérature jeunesse, les enfants ont été amenés à réfléchir aux questions d'égalité, de lutte contre les stéréotypes et de respect entre les filles et les garçons. Ce temps fort a favorisé l'expression des idées, l'esprit critique et l'apprentissage du vivre-ensemble.

L'ensemble des actions menées durant cette période a contribué au développement de la créativité, de l'ouverture culturelle, de la citoyenneté et de la connaissance des droits de l'enfant. Les projets ont permis aux enfants de s'exprimer, de débattre, de coopérer et de renforcer leur place d'acteurs au sein de l'accueil de loisirs.

### **Bilan général**

L'ensemble des projets menés les mercredis a permis de répondre aux objectifs pédagogiques fixés en début d'année. Les enfants ont été pleinement acteurs de leurs loisirs grâce à leur participation aux choix des activités et à l'élaboration des projets.

Les actions mises en œuvre ont favorisé :

- Le développement de l'autonomie et de la prise d'initiative ;
- L'expression de la créativité et de l'imagination ;
- L'acquisition de compétences sociales et citoyennes ;
- L'ouverture culturelle ;
- La sensibilisation à l'environnement ;
- Le renforcement du vivre-ensemble et de la coopération.

La diversité des projets proposés a permis de répondre aux centres d'intérêt variés des enfants tout en valorisant leurs compétences, leurs réalisations et leur engagement au sein de l'accueil de loisirs.



➤ Les Vacances

**Février : Du 17 au 28 février 2025**

Les vacances de février se sont déroulées autour de deux thématiques fédératrices : **la coopération** et **la découverte des carnivals du monde**. Au cours de la première semaine, les enfants ont participé à de nombreux jeux coopératifs, ateliers créatifs, parcours d'entraide et défis collectifs favorisant l'esprit d'équipe, la solidarité et le vivre-ensemble. Une journée à Laguiole a également permis aux participants de partager un moment de découverte et de convivialité hors de la structure.

La seconde semaine a été consacrée à un voyage à travers les plus grands carnivals du monde. Les enfants ont découvert différentes traditions culturelles, participé à des ateliers de percussions, réalisé des créations collectives et préparé leur propre carnaval. Le point fort de cette semaine a été

la participation au Carnaval d'Albi ainsi que l'organisation du Carnaval du Créneau dans les rues de Cougousse.

L'ensemble des activités a favorisé la coopération, la créativité, l'ouverture culturelle et la participation active des enfants dans une ambiance festive et conviviale.

### **Stage Théâtre**

L'Association a collaboré avec Vallon de Culture pour organiser des ateliers artistiques théâtre à destination des jeunes de 9 à 15 ans. Ce stage a permis à huit jeunes du territoire de Conques-Marcillac de bénéficier de l'expertise d'un intervenant expérimenté. Mené par Martine Ayrinhac de la compagnie Cours et Jardin de Figeac, avec l'assistance de Marie-France. Le stage s'est conclu par une présentation lors du Festival Théâtra Vallon, un événement organisé par Vallon de Culture.



### **Avril : Du 14 au 25 avril 2025**

Durant les vacances d'avril, les enfants ont participé à un séjour placé sous le thème « **Les secrets des éléments : Terre, Air, Feu et Eau** ». À travers de nombreux ateliers scientifiques, créatifs et ludiques, ils ont découvert les caractéristiques de chaque élément tout en développant leur curiosité et leur esprit d'expérimentation.

Les enfants ont réalisé diverses créations autour du vent, de la nature, des volcans, de l'eau et de l'argile, tout en participant à des jeux collectifs favorisant la coopération, l'imagination et le vivre-ensemble. Une journée de découverte de la nature entre Cougousse et Pont-les-Bains leur a permis d'observer la faune et la flore locales à travers des activités d'exploration et de sensibilisation à l'environnement.

La période a également été marquée par une rencontre inter-centres organisée avec les accueils de loisirs du territoire, offrant aux enfants l'occasion de partager des temps de jeux et d'échanges avec d'autres groupes.

Les vacances se sont terminées par des activités artistiques et des animations autour des éléments, permettant aux enfants de valoriser leurs découvertes dans une ambiance conviviale et dynamique. L'ensemble des actions menées a favorisé la créativité, l'autonomie, la coopération et la sensibilisation à l'environnement.

### **Été : Du 7 juillet au 28 août 2025**

Durant l'été 2025, les enfants ont participé à un programme riche et varié articulé autour de plusieurs thématiques : les arts, les arts de rue, l'image, l'eau, la cuisine, les sciences et les jeux. Les activités proposées ont permis à chacun de développer sa créativité, sa curiosité et son autonomie à travers des ateliers artistiques, des expériences scientifiques, des jeux collectifs et des défis sportifs.

De nombreux temps forts ont marqué l'été, notamment les sorties à Grimpes et Cimes, au Festival Cap Mômes d'Espalion, à la piscine de Saint-Cyprien-sur-Dourdou, au lac de Pareloup ainsi qu'aux Jardins de Terre Rouge. Les enfants ont également participé à des projets favorisant l'expression artistique, la photographie, la découverte de la nature et les activités aquatiques.

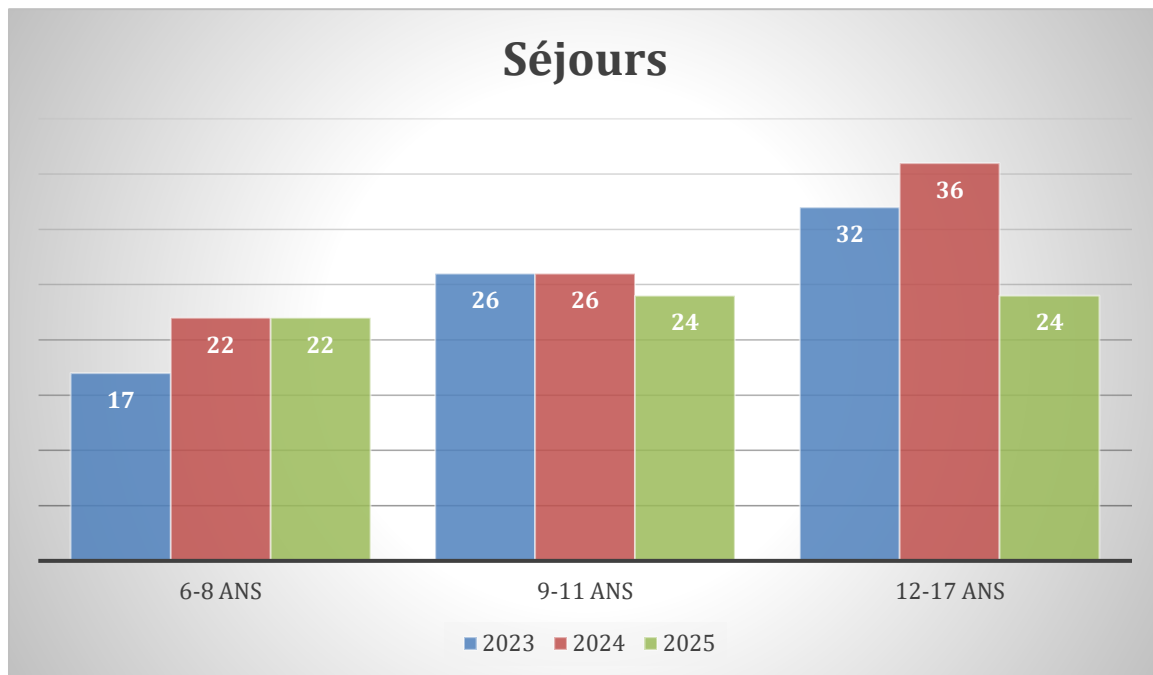
Des stages spécifiques autour de la photographie et des arts du cirque sont venus compléter la programmation, permettant aux participants de découvrir de nouvelles pratiques et de valoriser leurs réalisations auprès des familles.

L'été s'est conclu par la traditionnelle **Fête du Créneau**, moment convivial réunissant enfants, familles et équipe d'animation autour de jeux, d'une kermesse et des créations réalisées tout au long de la période.

L'ensemble des activités proposées a favorisé la créativité, le vivre-ensemble, la découverte de nouvelles pratiques et l'épanouissement des enfants dans un cadre ludique, éducatif et bienveillant.



## Les Séjours



### **Octobre : Du 20 au 31 octobre 2025**

Durant les vacances d'automne, les enfants ont participé à de nombreuses activités autour des thèmes de l'automne, de l'imaginaire et d'Halloween. Jeux coopératifs, ateliers créatifs, activités sportives, chasses au trésor et découverte de la nature ont rythmé ces deux semaines.

Plusieurs temps forts ont marqué la période, notamment la séance de cinéma à Marcillac-Vallon, la sortie au Trampoline Park ainsi que les animations et festivités d'Halloween. Les enfants ont également réalisé des goûters, des créations manuelles et participé à des grands jeux collectifs.

Ces vacances ont favorisé l'autonomie, la créativité, la coopération et le vivre-ensemble, dans une ambiance conviviale et adaptée à l'âge de chacun.

### **Décembre : Du 22 au 24 décembre 2025**

Les vacances de Noël ont plongé les enfants dans l'univers féerique des lutins du Père Noël. Tout au long de la semaine, ils ont participé à des ateliers créatifs autour de la confection de cadeaux, de cartes de vœux, de décorations et de jeux artistiques inspirés des fêtes de fin d'année.

Les activités ont été ponctuées par des temps sportifs et ludiques, avec notamment une initiation au hockey et au curling, permettant aux enfants de découvrir de nouvelles pratiques tout en développant l'esprit d'équipe et le plaisir de jouer ensemble.

La préparation des goûters, les moments de jeux libres et les ateliers créatifs ont favorisé l'autonomie, la coopération et l'expression de la créativité de chacun. La semaine s'est terminée dans une ambiance chaleureuse et festive, permettant aux enfants de partager pleinement la magie de Noël.

#### 3.3.4 Les chiffres à retenir 2025

**Présence moyenne mercredis**

**23 enfants**

**Présence moyenne vacances**

**32 enfants**

### 3.3.5 Les perspectives

#### **Renforcer la participation des enfants**

La démarche de choix de projets mise en place lors des mercredis a montré son intérêt pour favoriser l'implication des enfants. En 2026, cette dynamique pourra être développée en créant davantage de temps de concertation : boîtes à idées, conseils d'enfants, votes pour les thèmes des vacances ou co-construction de certaines activités avec les participants.

#### **Développer les projets autour de la citoyenneté**

Les actions menées autour des droits de l'enfant, de la laïcité, de l'égalité filles-garçons et du vivre-ensemble ont suscité l'intérêt des enfants. Il serait pertinent de poursuivre ces démarches à travers des projets citoyens, des rencontres intergénérationnelles, des actions solidaires ou encore des initiatives en faveur du territoire.

#### **Poursuivre la sensibilisation à l'environnement**

Les projets « Gardiens de la Terre », les sorties nature et les activités autour des éléments ont permis aux enfants de développer leur conscience environnementale. En 2026, cette thématique pourrait être approfondie par la mise en place d'un jardin pédagogique, d'actions de préservation de la biodiversité, de projets de recyclage ou de partenariats avec des acteurs locaux de l'environnement.

#### **Valoriser davantage les réalisations des enfants**

Les expositions photos, spectacles, carnivals et fêtes de fin de séjour ont montré l'importance de valoriser les productions des enfants. La création de temps d'exposition réguliers, de supports numériques ou de rencontres avec les familles permettrait de renforcer cette valorisation et l'estime de soi des participants.

#### **Développer les pratiques artistiques et culturelles**

Les nombreux projets autour de l'art, de la photographie, du théâtre, de la musique, du cirque et du cinéma ont rencontré un vif succès. L'objectif pour 2026 sera de poursuivre cette ouverture culturelle en proposant des interventions d'artistes, des stages thématiques et des partenariats avec les structures culturelles du territoire.

#### **Favoriser les activités physiques et sportives diversifiées**

Les activités sportives, les sorties de pleine nature et les grands jeux ont constitué des temps forts de l'année. En 2026, l'accueil de loisirs pourra continuer à diversifier les pratiques proposées afin de développer la motricité, la confiance en soi et le goût de l'activité physique pour tous.

#### **Renforcer les partenariats locaux**

Les rencontres inter-centres, les sorties culturelles et les projets menés avec différents partenaires ont enrichi les propositions éducatives. Le développement de nouvelles collaborations avec les associations, collectivités, établissements culturels et acteurs du territoire permettra d'élargir les expériences offertes aux enfants.

#### **Consolider l'accompagnement des familles**

Enfin, la poursuite d'actions favorisant les échanges avec les familles (fête du Créneau, expositions, spectacles, temps conviviaux) contribuera à renforcer le lien entre les parents, les enfants et l'équipe d'animation, dans une logique de coéducation et de participation à la vie de la structure.

#### **Conclusion**

L'année 2026 s'inscrira dans la continuité des actions menées en 2025 avec une volonté forte de développer la participation des enfants, la citoyenneté, l'éducation à l'environnement, l'ouverture culturelle et le vivre-ensemble. L'objectif restera de proposer un accueil de loisirs éducatif, inclusif et stimulant, permettant à chaque enfant de s'épanouir, de découvrir et de devenir pleinement acteur de ses loisirs.

## 3.4 Accueil Ados

### 3.4.1 Les modalités de fonctionnement

L'Espace Jeunes 11-17 ans est ouvert le mercredi après-midi, le vendredi soir pendant les périodes scolaires. Durant les vacances des stages sont organisés.

Deux fois, par période (de vacances en vacances), les Cm2 étant accueillis au centre de loisirs du Créneau peuvent venir au sein de l'Espace Jeune le mercredi après-midi.

#### 3.4.1.1 Locaux

L'Espace Jeunes se fait le mercredi après-midi à l'école Jean Auzel à Marcillac-Vallon et le vendredi soir au Créneau à Cougousse en période scolaire jusqu'en juin 2025. A partir de septembre 2025, l'espace jeunes se fera les vendredi soir également à Jean Auzel.

#### **Site de Jean-Auzel :**

- Salles ALP,
- Salle de danse
- Sanitaire sous la coursive
- Cour d'école

#### **Site de Cougousse :**

- Cantine
- Salle Bleu
- Cour

Les jeunes ont à leur disposition du matériel sportif, manuel, de bricolage, jeux de société, jeux vidéo durant les temps de la vie quotidienne.

#### 3.4.1.2 Journée type

##### **Concernant les mercredis après-midi à Jean Auzel :**

13h30 : Accueil des jeunes à l'école Jean Auzel et des jeunes récupérés par nos soins au collège Kervallon (Ceux du collège St Joseph peuvent nous rejoindre directement).

13h45 /14h30 : Temps d'échanges et jeux libres en attendant l'effectif total

14h30/16h30 : Activités ou organisation projets

16h30/17h : Goûter

17h/18h : Temps libre ou activités proposés par les jeunes

18h/18h30 : Rangement des salles ou de la cour, accueil des familles

##### **Concernant les vendredis soir au Créneau à Cougousse :**

17h/17h15 : Regroupement et accueil des jeunes qui arrivent des différents sites scolaires (Ramassage en voiture sur chaque collège)

17h30/18h : Goûter

18h/19h15 : Temps d'activités/projets

19h15/1 h30 : Temps libre et rangement de la salle, accueil des familles

### 3.4.1.3 Ouverture/Horaires à partir mars

- Pour les mercredis : **35 ouvertures**

- Pour les vendredis : **36 ouvertures**

Des soirées spéciales ou à thèmes sont organisées au moins une fois tous les deux mois (activité spéciale, sortie cinéma/bowling), des repas en commun pour partager, échanger dans un moment de convivialité.

**Les horaires seront susceptibles d'être modifiés.**

Pendant les vacances scolaires, les jeunes sont accueillis en demi-journée les mercredis après-midi et vendredis après-midi de 13 h 30 à 18 h 30.

Des stages sont proposés ainsi que des séjours selon la motivation et l'investissement des jeunes qui devront en être les acteurs majeurs.

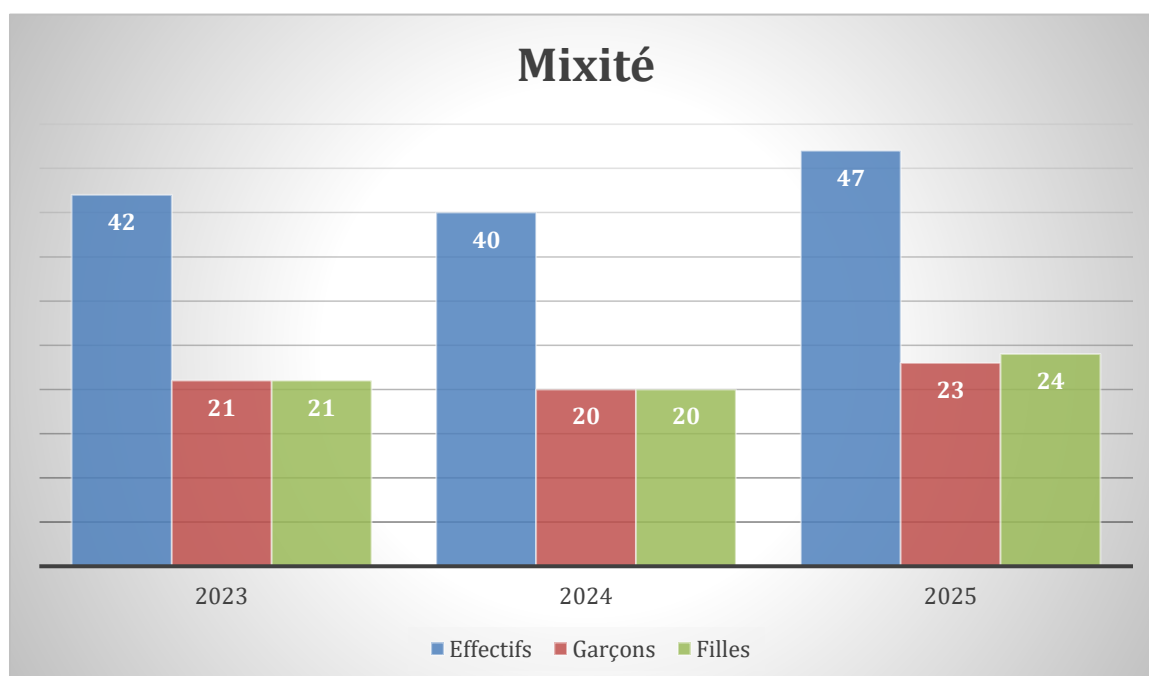
### 3.4.1.4 L'équipe d'animation

- 1 directeur multi-site et 2 animateurs

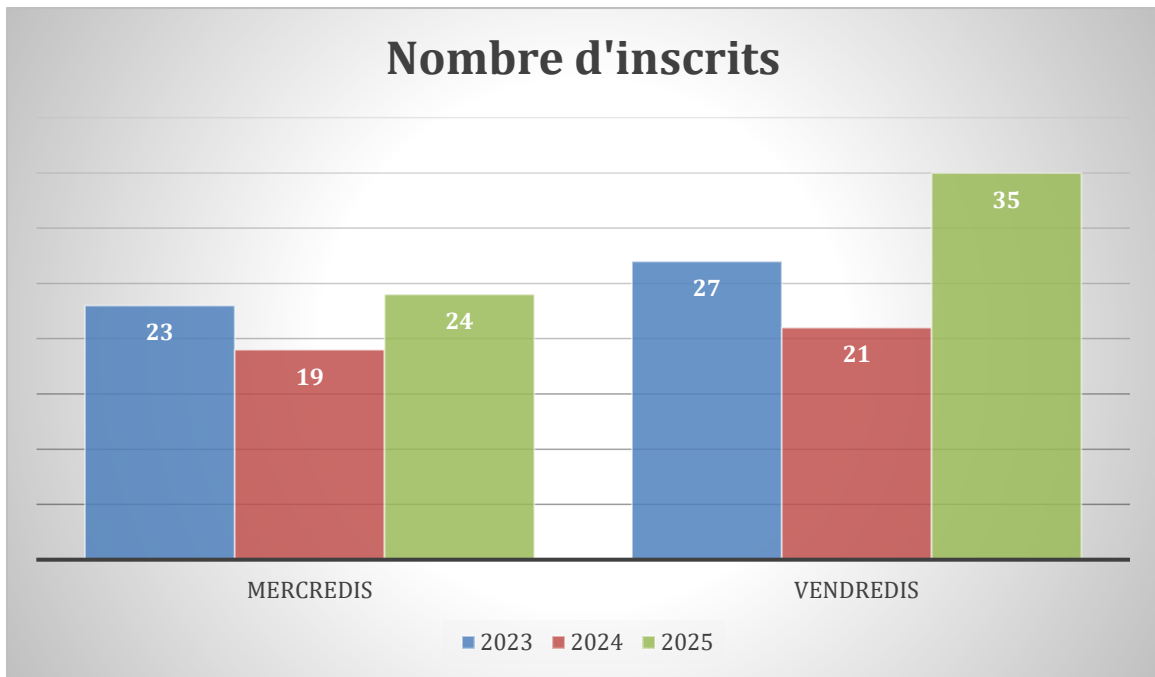
## 3.4.2 Publics et fréquentations

### 3.4.2.1 Type de publics

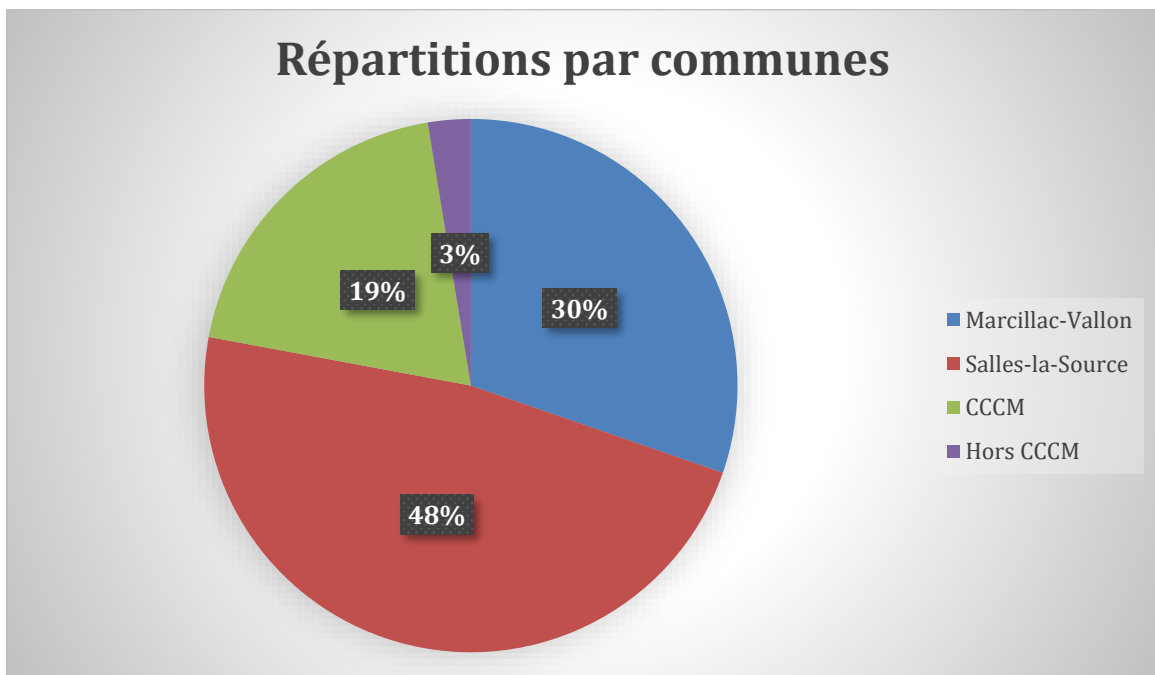
En 2025, les inscriptions sont stables avec 47 inscriptions dont 23 garçons et 24 filles.



### 3.4.2.2 Fréquentations



### 3.4.2.3 Provenance des publics



### 3.4.3 Objectifs pédagogiques et projets

**Finalité** : Le vivre ensemble

Définition du Vivre ensemble (source : larousse.fr) : Cohabitation harmonieuse entre individu ou entre communautés.

Afin de répondre aux objectifs éducatifs de l'association et du PEDT, l'équipe a réfléchi aux objectifs pédagogiques suivants :

- **Créer un environnement sécurisé, stimulant et bienveillant qui soutient le développement global des enfants**
- **Développer l'autonomie des enfants et leur capacité à prendre des initiatives et des responsabilités dans un cadre structuré.**
- **Sensibiliser les enfants aux valeurs de respect, de tolérance, de solidarité et de citoyenneté active, tout en garantissant l'inclusion de tous.**
- **Complémentarité et cohérence éducative**
- **Accueil de tous les publics**

#### 3.4.3.1 Projets mis en place

À l'Espace Ados, nous croyons fermement en l'importance de l'implication des jeunes dans la conception et la réalisation de leurs projets. Chaque initiative mise en place est le fruit d'une réflexion collective et d'un travail collaboratif avec les jeunes eux-mêmes. Nos animateurs jouent un rôle crucial en tant que soutien et appui, accompagnant les jeunes tout au long de la construction de leurs projets.

#### **Projets Phares de l'Année 2025**

**Séjour en Espagne** : Durant l'été, 24 jeunes ont participé à un séjour en Espagne, à proximité de Tarragone. Encadrés par trois animateurs et un bénévole, ils ont vécu une semaine riche en découvertes, en autonomie et en partage.

Au cours du séjour, les jeunes ont eu l'occasion de découvrir plusieurs sites emblématiques de la région, notamment les villes de Barcelone et de Tarragone. Ils ont également profité d'une journée au parc d'attractions PortAventura ainsi que de moments de détente et de baignade dans la mer Méditerranée.

Ce séjour a été conçu comme une véritable expérience de vie collective. Les jeunes ont participé activement à l'ensemble des tâches du quotidien : préparation des repas, gestion de la vie sur le camp, montage et démontage des tentes, entretien des espaces de vie et organisation des temps collectifs. Cette implication leur a permis de développer leur autonomie, leur sens des responsabilités et leur capacité à vivre en groupe.

Les soirées ont également constitué des moments forts du séjour avec la découverte d'un marché nocturne, des balades sur la plage, des veillées organisées par l'équipe d'animation ainsi que des temps conviviaux favorisant les échanges et la cohésion du groupe.

Ce séjour a permis aux adolescents de gagner en autonomie, de découvrir un nouvel environnement culturel, de renforcer les liens entre eux et de vivre une expérience collective enrichissante mêlant loisirs, responsabilités et ouverture sur le monde.

#### **Actions d'auto-financement :**

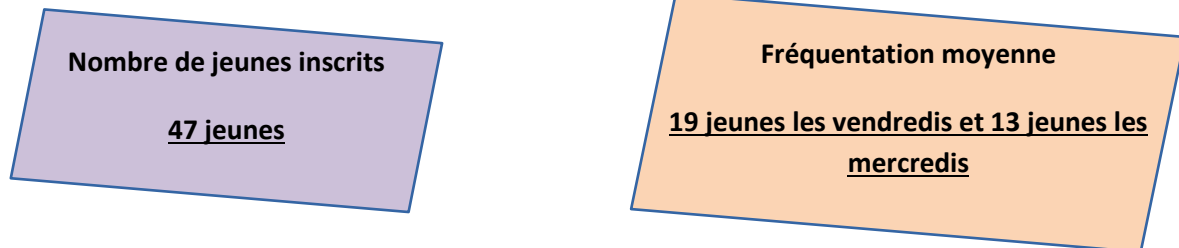
Stand de restauration lors de la fête du muguet à Salles-la-Source.

Buvette lors de la fête du jeu 2025.

#### **Sorties et Moments Conviviaux :** Plusieurs sorties et moments conviviaux ont été organisés :

bowling, laser game, repas raclette, soirée festival ouvre l'œil, ect

#### 3.4.4 Les chiffres à retenir



#### 3.4.5 Les perspectives

Les actions menées en 2025 ont confirmé l'intérêt des jeunes pour les projets participatifs, les séjours et les temps de convivialité. En 2026, l'Espace Ados poursuivra son travail autour du vivre-ensemble en renforçant la participation des jeunes dans la construction des projets et l'organisation des activités.

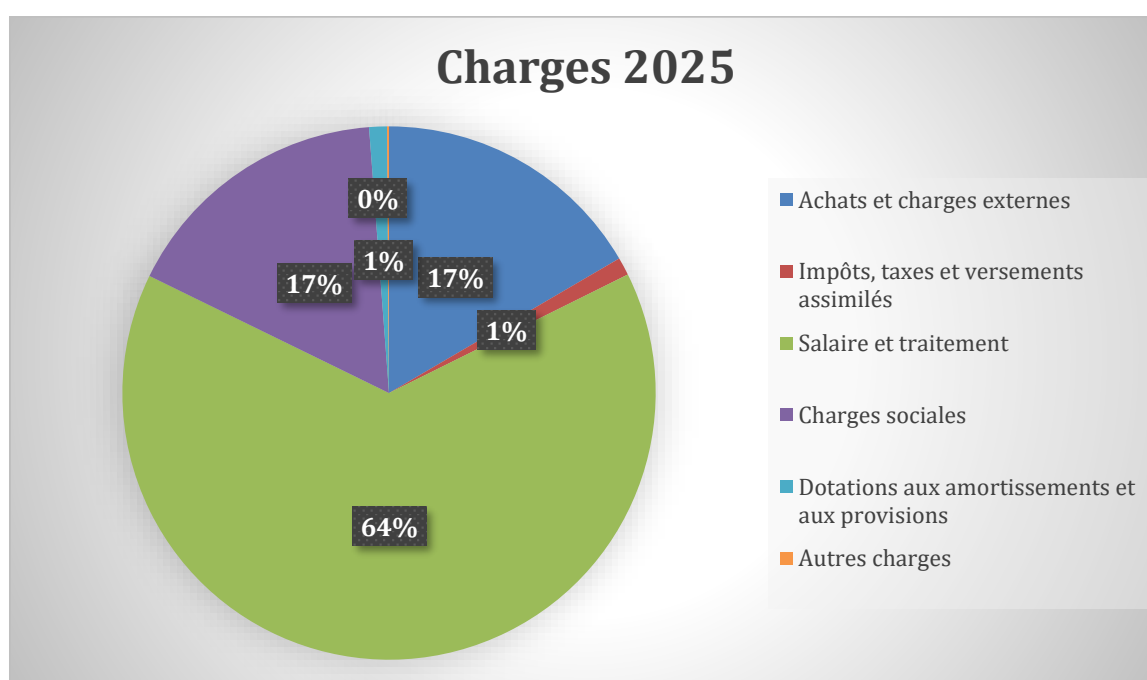
L'accent sera mis sur le développement de l'autonomie à travers de nouveaux séjours, mini-camps et actions d'autofinancement permettant aux adolescents de prendre des responsabilités et de s'investir concrètement dans leurs projets.

L'Espace Ados poursuivra également les actions favorisant l'ouverture culturelle, la découverte de nouveaux territoires, l'engagement citoyen et les rencontres entre jeunes. Une attention particulière sera portée à l'accueil de tous les publics afin de garantir un espace inclusif, bienveillant et propice à l'épanouissement de chacun.

Enfin, les sorties, soirées et moments conviviaux continueront à occuper une place importante afin de renforcer les liens entre les jeunes et de favoriser la cohésion du groupe.

## 4 RAPPORT FINANCIER

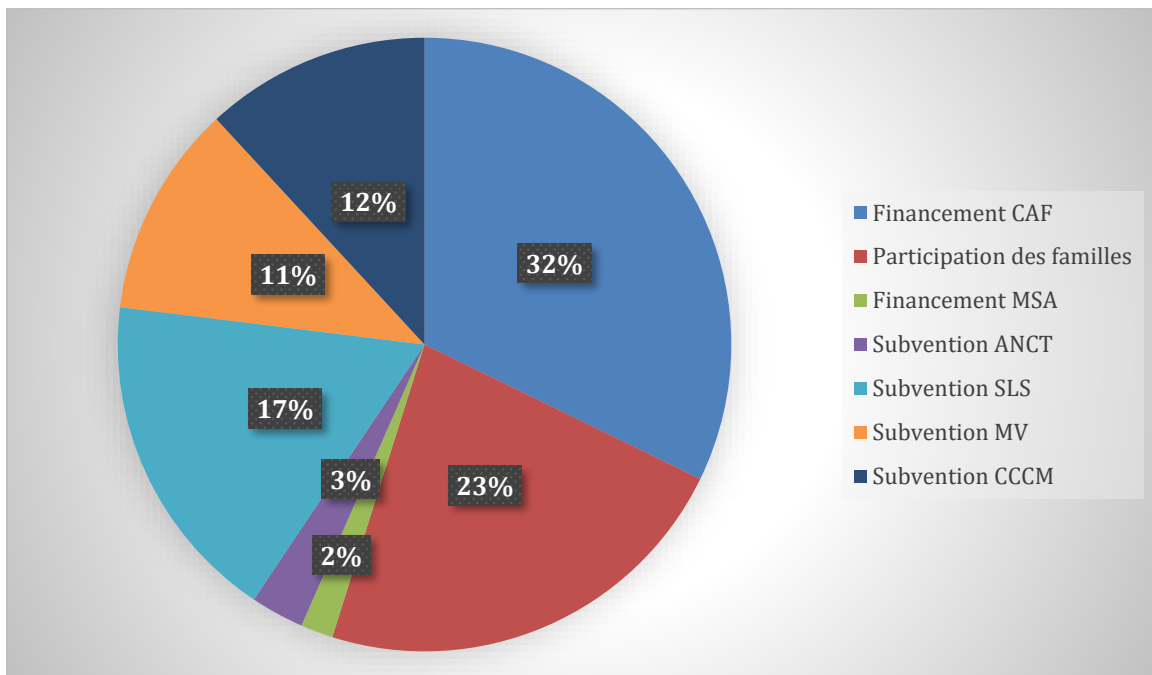
ACTIF	En euros		PASSIF	En euros	
	2025	2024		2025	2024
<b>Actif immobilisé</b>			<b>Capitaux Propres</b>		
Immobilisations incorporelles			Fonds associatifs	2 020	2 020
Immobilisations corporelles	2 346	1 817	Report à nouveau	124 267	89 765
Immobilisations financières			Résultat de l'exercice (excédents ou déficits)	28 670	34 502
<b>Actif circulant</b>			Subventions d'investissement		
			<b>Provisions</b>		
Stocks de marchandise			Provisions pour risques et charges	16 234	14 095
Avances et acomptes versés/cdes			Fonds dédiés		
Créances	101 858	155 360	<b>Dettes</b>		
Disponibilités	95 213	43 672	Emprunts		
Charges constatées d'avance	3 254	3 169	Dettes	32 235	63 636
			Produits constatés d'avance		
<b>TOTAL</b>	<b>203 427</b>	<b>204 019</b>	<b>TOTAL</b>	<b>203 427</b>	<b>204 019</b>



Les dépenses de personnel constituent le principal poste de charges de l'Association, représentant 64 % du budget total. Les charges externes, qui correspondent notamment aux dépenses liées à l'alimentation, à l'achat de matériel d'activités, de petit équipement et à divers frais de fonctionnement, représentent quant à elles 17 % du budget total.

L'analyse des produits montre que les subventions (collectivités, CAF, ANCT, ASP et MSA) représentent 47 % des ressources de l'Association. Les financements versés par la CAF (PSO, Bonus Territoire et Bonus Inclusif) constituent une part importante de ces recettes, avec 29 % des produits. La participation des familles représente quant à elle 24 % du budget total et contribue significativement au financement des activités de la structure.

**Zoom sur les ventes de biens et services et les subventions :**



## **SITUATION DE LA TRÉSORERIE**

La trésorerie de l'Association s'élève à 95 213 € au 31 décembre 2025, contre 43 672 € au 31 décembre 2024. Cette évolution traduit une amélioration de la situation de trésorerie et conforte les capacités de l'Association à faire face à ses engagements à court terme.

# COMPTE DE RÉSULTAT

## Compte de résultat

CRENEAU	En euros	
	2025	2024
<b>PRODUITS D'EXPLOITATION</b>		
Ventes de biens et services	258 861	257 537
Concours publics et subventions d'exploitation	244 181	305 061
Dons	500	
Reprises sur amortissements et provisions, transfert de charges	617	22 494
Cotisations		6 092
<b>Utilisations des fonds dédiés</b>		
Autres produits	185	584
<b>TOTAL 1</b>	<b>504 343</b>	<b>591 770</b>
<b>CHARGES D'EXPLOITATION</b>		
Achats et charges externes	79 100	109 681
Impôts, taxes et versements assimilés	5 185	8 234
Salaires et traitements	307 978	338 621
Charges sociales	79 040	96 174
Dotations aux amortissements et aux provisions	5140	3 513
Reports en fonds dédiés		
Autres charges	562	2 447
<b>TOTAL 2</b>	<b>477 005</b>	<b>535 407</b>
<b>RESULTAT D'EXPLOITATION (1-2)</b>	<b>27 337</b>	<b>33 096</b>
<b>PRODUITS FINANCIERS</b>		
	1 333	1 622
<b>CHARGES FINANCIERES</b>		
<b>RESULTAT FINANCIER</b>	<b>1 333</b>	<b>1 622</b>
<b>RESULTAT COURANT</b>	<b>28 670</b>	<b>34 719</b>
<b>PRODUITS EXCEPTIONNELS</b>		
		16
<b>CHARGES EXCEPTIONNELS</b>		
		233
<b>RESULTAT EXCEPTIONNEL</b>	<b>0.00</b>	<b>-217</b>
<b>Impôts sur les bénéfices</b>		
<b>TOTAL DES PRODUITS</b>	<b>505 676</b>	<b>593 409</b>
<b>TOTAL DES CHARGES</b>	<b>477 005</b>	<b>558 907</b>
	<b>28 670</b>	<b>34 502</b>
<b>Évaluation des contributions volontaires en nature</b>		
<b>Contributions volontaires en nature</b>		
<b>Dons en nature</b>		
Prestations en nature	209 146	210 817
<b>Bénévolat</b>		
<b>Total</b>	<b>209 146</b>	<b>210 817</b>
<b>Charges des contributions volontaires en nature</b>		
<b>Secours en nature</b>		
Mises à disposition gratuite de biens	98 886	103 473
<b>Prestations en nature</b>		

Personnel bénévole	110 260	107 344
<b>Total</b>	<b>209 146</b>	<b>210 817</b>

En 2025, l'Association consolide les résultats positifs engagés lors de l'exercice précédent. L'excédent financier constaté s'explique par plusieurs facteurs complémentaires.

### **1. La pérennisation du soutien des partenaires financiers**

L'Association a pu compter sur l'engagement constant de ses principaux financeurs, notamment les collectivités territoriales, la Caisse d'Allocations Familiales (CAF), ainsi que les différents organismes partenaires. Ce soutien a permis de sécuriser le financement des actions menées et de maintenir une offre de services répondant aux besoins du territoire.

### **2. La poursuite du travail de structuration et d'optimisation**

Les efforts engagés par l'équipe de bénévoles, en lien avec la direction, se sont poursuivis en 2025. Le travail de réorganisation interne, l'amélioration des procédures de gestion et le suivi rigoureux des dépenses ont contribué à renforcer l'efficacité opérationnelle de la structure et à optimiser l'utilisation des ressources disponibles.

### **3. Une gestion financière prudente et maîtrisée**

L'Association a poursuivi une politique de gestion responsable, caractérisée par une maîtrise des charges et une vigilance particulière portée à l'équilibre budgétaire. Cette gestion a permis de dégager un résultat positif tout en maintenant un niveau de service de qualité.

### **4. Le renforcement de la situation de trésorerie**

L'excédent dégagé en 2025 a également contribué à améliorer la trésorerie de l'Association, qui s'établit à 95 213 € au 31 décembre 2025. Cette évolution renforce la solidité financière de la structure et lui offre une capacité accrue à faire face à ses engagements et à accompagner ses projets futurs dans des conditions sécurisées.

## **PERSPECTIVES**

L'année 2026 s'inscrit dans une nouvelle étape de la vie de notre Association. L'installation dans nos nouveaux locaux, effective depuis la rentrée de septembre 2025 pour les accueils de loisirs et depuis décembre 2025 pour les bureaux administratifs et les espaces d'accueil, marque une évolution importante dans notre fonctionnement.

Après plusieurs mois d'utilisation, il conviendra désormais d'évaluer les effets de ce changement sur notre organisation, les conditions d'accueil des usagers et le travail des équipes. Une année complète de fonctionnement sera nécessaire pour tirer un premier bilan objectif de cette nouvelle implantation, identifier les ajustements éventuels et mesurer les adaptations nécessaires.

La formation et l'accompagnement des équipes demeureront une priorité. Fidèle à ses valeurs éducatives, l'Association poursuivra son investissement dans la qualification de ses animateurs et

dans le développement des compétences des salariés et des bénévoles, afin de garantir des actions adaptées aux besoins des enfants, des jeunes et des familles.

L'année 2026 sera également marquée par une évolution de l'organisation interne avec la prise de fonction de **Marie-France au poste de directrice des Accueils de Loisirs Sans Hébergement (ALSH) à compter du mois d'avril 2026**. Cette évolution salariale et professionnelle s'inscrit dans la volonté de l'Association de structurer son fonctionnement, de reconnaître les compétences acquises et de renforcer l'encadrement des équipes.

Par ailleurs, un nouvel axe de coopération se développera avec les **Franças de l'Aveyron**. Ce partenariat se traduira notamment par la mise à disposition d'une partie du temps de direction de l'Association sur des missions de coordination départementale au sein des Francas. Cette collaboration doit permettre de renforcer les échanges de pratiques, de développer des projets communs et de favoriser les dynamiques d'éducation populaire à l'échelle du territoire, tout en veillant à préserver les équilibres organisationnels de notre structure.

Sur le plan financier, nous resterons particulièrement vigilants face à un modèle économique qui demeure fragile. La consolidation de nos partenariats avec les collectivités, la CAF et l'ensemble de nos financeurs, ainsi que la recherche de nouvelles sources de financement, resteront des axes de travail essentiels pour assurer la pérennité de nos actions.

Les bénévoles, les salariés et les administrateurs continueront à développer des projets en cohérence avec les valeurs de l'Association et les attentes du territoire. Notre objectif demeure de proposer des actions éducatives, culturelles et sociales accessibles au plus grand nombre, tout en maintenant une gestion responsable de nos ressources.

Enfin, nous poursuivrons le travail engagé autour de notre communication et de notre visibilité. Mieux faire connaître nos actions, valoriser l'engagement de nos équipes et renforcer les liens avec les familles et les partenaires contribueront à conforter la place de notre Association sur le territoire.

L'année 2026 devra ainsi être une année de consolidation, d'évaluation et d'adaptation, afin de poursuivre le développement du projet associatif dans un contexte financier et organisationnel en constante évolution.